



KIEGÉSZÍTŐ MELLÉKLET

2025.

A JÓZSEF ATTILA SZÍNHÁZ NONPROFIT KFT.

(1134 Budapest, Váci út 63.)

2025. január 1-től 2025. december 31-ig tartó

ÜZLETI ÉVÉRŐL

Adószám: 21452323-2-41

Cégbíróság neve: Fővárosi Törvényszék Cégbírósága

Céjegy szám: 01-09-917955

Fordulónap: 2025. december 31.

Budapest, 2026. március 16.

Nemcsák Károly
ügyvezető igazgató

Tartalomjegyzék

I. ÁLTALÁNOS RÉSZ.....	4
1. A Társaság bemutatása	4
2. A Társaság gazdasági helyzetének bemutatása	7
2.1 Szakmai mutatók alakulása	8
2.2 Jövedelmezőségi mutatók.....	9
2.3 A vagyoni helyzet alakulása	10
2.4 A társaság pénzügyi helyzete	10
3. Az alkalmazott számviteli rendszer és a beszámoló típusa.....	11
3.1 Alapvető információk	11
3.1.1 A beszámoló választott formája	11
3.1.2 A beszámolási időszak.....	11
3.1.3 A Társaság Számviteli Politikájának, fontosabb döntéseinek ismertetése	12
3.2 Eszközök minősítése.....	12
3.3 Források minősítése.....	16
3.4 Amortizációs politika.....	18
3.5 Az eszközök értékvesztésének, visszaírásának szabályai	21
3.6 A céltartalék képzés módszere	22
3.7 Az időbeli elhatárolások alkalmazása	22
4. A bázis- és tárgyidőszak adatainak összehasonlíthatóságát biztosító megoldások	23
4.1 Az össze nem hasonlítható adatok és okaik részletezése.....	23
4.2 Az összehasonlíthatóság érdekében a bázis adatokon végzett átcsoportosítások.....	23
4.3 A tárgyidőszakban feltárt jelentős összegű előző időszakokra vonatkozó hibák és önrevíziók bemutatása	23
II. KIEGÉSZÍTÉSEK A BESZÁMOLÓ TÁBLÁIHOZ	24
1. Kiegészítések a mérleg adataihoz	24
1.1 Befektetett eszközök	24
1.1.1 Immateriális javak állományának alakulása	24
1.1.2 Tárgyi eszközök állományának alakulása	25
1.1.3 Befektetett pénzügyi eszközök alakulása	26
1.2 Forgóeszközök	26
1.2.1 Készletek alakulása.....	26
1.2.2 Követelések összetétele	26
1.2.3 Egyéb követelések részletezése	27
1.2.4 Pénzeszközök	27
1.2.5 Értékpapírok	28
1.2.6 Értékvesztés alakulásának összefoglalása.....	28
1.3 Időbeli elhatárolások	28
1.3.1 Aktív elhatárolások	28
1.3.2 Passzív időbeli elhatárolások.....	28

1.4	Saját tőke	29
1.5	Céltartalék műveletek.....	30
1.6	Kötelezettségek.....	30
1.6.1	Kötelezettségek.....	30
1.6.2	Hátrасorolt kötelezettségek.....	30
1.6.3	Hosszúlejáratú kötelezettségek	30
1.6.4	Rövidlejáratú kötelezettségek	30
2.	Kiegészítések az eredmény-kimutatáshoz.....	32
2.1	Belföldi tevékenység bevételei.....	32
2.2	Az export értékesítés bontása piacok szerint	33
2.3	A kapott támogatások elszámolása	33
2.4	Aktivált teljesítmények értéke (eFt).....	34
2.5	Költségek költségnem szerinti részletezése	34
2.5.1	Anyagköltség.....	34
2.5.2	Béreköltség, személyi jellegű egyéb kifizetések, bérjárulékok	35
2.5.3	Az igénybevett szolgáltatások költségeinek jogcím szerinti részletezése a jelentősebb tételek alapján	36
2.5.4	Kivételes nagyságú, vagy előfordulású bevételek, költségek és ráfordítások összege, jellege	36
2.5.5	Egyéb költségekkel és ráfordításokkal kapcsolatos kiegészítések.....	37
2.5.6	Pénzügyi műveletek bevételeivel és ráfordításokkal kapcsolatos kiegészítések	37
2.6	A társasági adóalap és adó kiszámítása.....	38
2.7	A tárgyévi adózott eredmény felhasználására vonatkozó javaslat	39
III.	TÁJÉKOZTATÓ ADATOK.....	40
IV.	FENNTARTHATÓSÁGI JELENTÉS	42
V.	MELLÉKLET	49

Mellékletek: 2 db

I. ÁLTALÁNOS RÉSZ

1. A Társaság bemutatása

A társaság neve:	József Attila Színház Nonprofit Kft
Címe:	1134 Budapest, Váci út 63.
Cégjegyzékszám:	01-09-917955
Adószám:	21452323-2-41
Statisztikai száma:	21452323-9020-572-01
Közhasznúsági státusza:	közhasznú

1.1. Tevékenységi kör:

A fő és fontos tevékenységek

A gazdasági tevékenységek egységes ágazati osztályozási rendszere (TEÁOR) 2025. január 1-jével megváltozott. A 2008 óta hatályos TEÁOR'08-at a TEÁOR'25 váltotta fel.

A beszámoló készítésekor érvényben lévő tevékenységek

TEÁOR kód	Tevékenység megnevezése
9020'25	Előadó-művészet (főtevékenység)
9039'25	Egyéb alkotó-, előadó-művészetet kiegészítő tevékenység
9013'25	Egyéb alkotóművészeti tevékenység
9499'25	M.n.s. egyéb közösségi, társadalmi tevékenység
8299'25	M.n.s. egyéb kiegészítő üzleti szolgáltatás
8552'25	Kulturális képzés
9329'25	M.n.s. egyéb szórakoztatás, szabadidős tevékenység

1.2. Alapítás (megalakulás), tulajdonosok, cégtörténet

Tevékenység megkezdésének időpontja: 1956.09.01

Cégbejegyzés dátuma: 2002.07.01

Nonprofit Kft cégbejegyzés dátuma: 2009.07.06

Induló tőke: 3.000 ezer forint

Törzstőke 2025. december 31-én: 3.000 ezer forint

Rövid történet:

Budapest Főváros Önkormányzata, mint a társadalmi közös szükséglet kielégítéséért felelős szerv, 2002.07.01-én az alapító okirat szerint létrehozta a József Attila Színház Kht-t. Az ellátandó feladat a helyi önkormányzatokról szóló 1990.évi LXV. törvény 8.§-a alapján közfeladatnak minősül. A Társaság e tevékenysége vonatkozásában kiemelten közhasznú fokozatú besorolású.

Az önkormányzat úgy ítélte meg, hogy a kulturális feladatok ellátása, a tevékenység hatékonysága, a pénzügyi források felkutatása, a költségvetési források takarékosabb felhasználása, és az önkormányzati vagyon gazdaságosabb hasznosítása érdekében a költségvetési szerv típus helyett a közhasznú társasági formát kívánja alkalmazni.

2009.07.06-val a Közhasznú Társaság, mint gazdasági társasági forma megszűnt, ezért 2009.07.06. napján a Cégbíróság a József Attila Színház Közhasznú Társaságot átalakulás

miatt törölte és helyette jogutódként a József Attila Színház Nonprofit Korlátolt Felelősségű Társaságot bejegyezte változatlan adószám mellett.

A Színház tevékenysége a Magyarország helyi önkormányzatairól szóló 2011. évi CLXXXIX törvény 23. § (4) alapján közfeladatnak minősül. Közhasznúsági fokozata: Közhasznú.

A Fővárosi Közgyűlés 1968/2012. (X.3.) Közgyűlési határozata alapján Fenntartói Megállapodást kötött a Színházzal. A Megállapodás 2013. január 1. napjától 2015. december 31. napjáig terjedő időtartamra került megkötésre. A Megállapodás 2015. december hónapban módosításra került az EMTV. 16. §-nak megfelelően 2020. december 31-ig tartó időtartamra meghosszabbításra került.

A Fenntartói Megállapodás tartalmazta, hogy a közhasznú tevékenység eredményes ellátásához szükséges ingatlanokat külön megállapodásban, határozatlan időre, haszonbérleti szerződés keretében adja a Színház használatába. Ennek értelmében a bérlemény után fizetendő haszonbérleti díj éves összege a Haszonbérelő által tárgyévben realizált nettó jegy- és bérletbevétel 1 %-a + Áfa.

2020. április 6-án a Miniszterelnökséget vezető miniszter, az emberi erőforrások minisztere, továbbá a Budapest Főváros Önkormányzata között közös működtetési megállapodás jött létre, mely megállapodás 4. pontjában rögzítésre került, hogy a Színházat 2024. december 31-éig az Önkormányzat és a kultúráért felelős miniszter által vezetett minisztérium közösen működteti. 2024. december 20-án a megállapodás módosításra került, miszerint a Közös Működtetési Megállapodás időbeli hatálya 2025. március 31-ére módosult.

2025. május 17. napján a Magyarország Kormánya nevében eljáró kultúráért és innovációért felelős miniszter és Budapest Főváros Önkormányzata között létrejött megállapodás alapján a Színházat 2025. április 1 – 2029. december 31. napjáig terjedő időszakban közösen működtetik. A megállapodás 7. pontja szerint az alapító jogokat (néhány kivételtől eltekintve) ezen időbeli hatálya alatt a Miniszter gyakorolja. A Társaság egyszemélyes tulajdonosa továbbra is Budapest Főváros Önkormányzata.

Tulajdonosi kör

Név	Lakóhelye / Székhelye	Részesedés
Budapest Főváros Önkormányzata	1052 Budapest, Városház u. 9-11.	100%

A Társaság jegyzett tőkéje a mérleg fordulónapján 3 000 ezer forint.

A jegyzett tőke tárgyévi változásai: A jegyzett tőke a tárgyévben nem változott.

1.3. Egyebek

A Társaságnál 5 fős Felügyelő Bizottság működik.

A Felügyelő bizottság elnöke:

Vásárhelyi Mária

megbízatás időtartama: 2024.12.01. - 2025.05.31.

Felügyelő bizottsági tagok:

Szabó Erzsébet Julianna megbízatás időtartama: 2024.12.01. - 2025.05.31.

Matiszlovics Tibor megbízatás időtartama: 2025.02.01. - 2025.03.31.

Kokaveczi Katalin megbízatás időtartama: 2025.02.01. - 2025.03.31.

Béni Kornél József megbízatás időtartama: 2024.12.01. - 2025.05.31.

A IV/2025. sz. Alapítói Határozat alapján

A Felügyelő bizottság elnöke:

Hargitai Viktória

megbízatás időtartama: 2025.07.15. - 2029.12.31.

Felügyelő bizottsági tagok:

Dr. Horinka Gábor megbízatás időtartama: 2025.07.15. - 2029.12.31.

Matiszlovics Tibor megbízatás időtartama: 2025.07.15. - 2029.12.31.

Kokaveczi Katalin megbízatás időtartama: 2025.07.15. - 2029.12.31.

Kovacsics Ildikó megbízatás időtartama: 2025.07.15. - 2029.12.31.

A Társaságnak választott könyvvizsgálója van.

Az Alapító a Társaság könyvvizsgálójának a Dr. Printz és Társa Nemzetközi Könyvvizsgáló Kft-t (nyilvántartási szám: 01-09-266531, adószám: 10869354-2-43 székhelye: 1181 Budapest Barcsay utca 34.) a könyvvizsgálatra kijelölt személynek Dr. Printz János Károlyt (regisztrációs száma: 004097) jelölte meg a hatályos Alapító Okiratban. Megbízatása 2021.06.01-től 2026.05.31-ig tart.

A beszámoló aláírására feljogosított személy:

A GDPR-nak megfelelően a tv. által előírt személyes adatok a Kiegészítő melléklet 2. sz mellékletében található!

Neve	Beosztása
Nemcsák Károly	ügyvezető

A beszámolót összeállító – törvényben előírt képzettséggel rendelkező – személy adatai:

Neve: Szász-Kőszegváry Erika
 Beosztása: gazdasági osztályvezető
 PM regisztrációs száma: 211085

A GDPR-nak megfelelően a tv. által előírt személyes adatok a Kiegészítő melléklet 2. sz mellékletében található!

A beszámoló közzététele: www.jozsefattilasinhaz.hu honlapon történik.

2. A Társaság gazdasági helyzetének bemutatása

A magyarországi színházak 2025-ös gazdasági helyzetét a központi költségvetési támogatások átrendeződése és a független szféra fokozódó bizonytalansága jellemezte.

A közös működtetésű színházak számára a Magyar Kormány legalább évi 25 milliárd forint támogatást biztosít. Ez a keretösszeg a stabilitást hivatott szolgálni a korábbi évek inflációs nyomása után.

Magyarország Kormánya és Budapest Főváros Önkormányzatának új, ötéves finanszírozási megállapodása 2029. év végéig biztosítja a működési keretet.

A kőszínházak gazdálkodásában továbbra is meghatározó a jegy- és bérletbevétel.

Az üzemeltetéssel, működtetéssel kapcsolatos költségek a 2025. évi inflációt meghaladó szinten emelkedtek, átlagosan 8-10%-al.

Az elmúlt 5 évben (2020-2025) a fogyasztói árak mintegy 53%-al nőttek, a forint vásárlóereje közel 65%-al csökkent.

A jegybanki alapkamat 2024. szeptember 25-e óta változatlanul 6,5%.

A kulturális és kreatív iparágak fontos hatással vannak a lakosság mindennapjaira, a jóllétükre, az egészségükre és életmódjukra egyaránt. Az előadóművészet jelentősen befolyásolhatja a környezettudatos fogyasztásról szóló közbeszédet is.

A színházak mindezek mellett munkahelyeket is teremtenek, az állandó főfoglalkozású dolgozók száma évről évre növekszik.

A kulturális szolgáltatások piacát is a kereslet-kínálat határozza meg, tehát a kulturális iparági szereplők célja, hogy kulturális szolgáltatásokat értékesítsenek a lehető legmagasabb kihasználtság mellett.

2024-ben az országos színházlátogatások száma elérte a 7,2 milliót. A 2025-ös évre vonatkozó előzetes jelentések szerint a nézőszám tovább emelkedik, és fokozatosan megközelíti a járvány előtti csúcsszinteket.

Budapesten összesen 99 színházi tevékenységet folytató szervezet működik.

Országos szinten a 2023.évben több, mint 31.000 előadás közül választhattak a színházat szerető fogyasztók és ez a szám folyamatosan növekszik, 2024-ben már meghaladta a 32.000 számot.

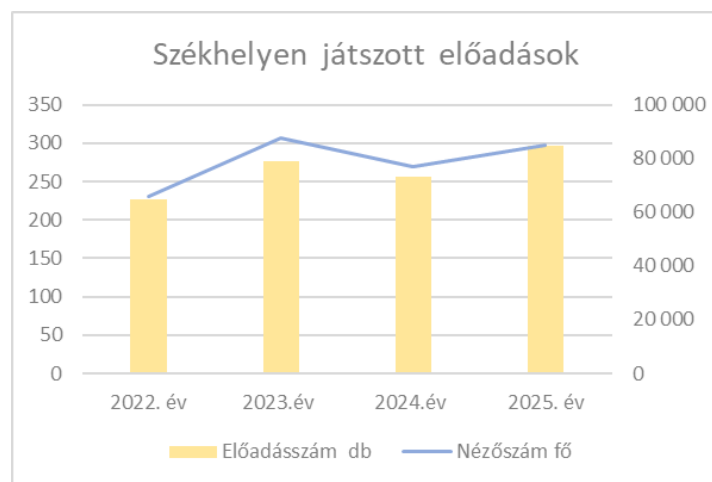
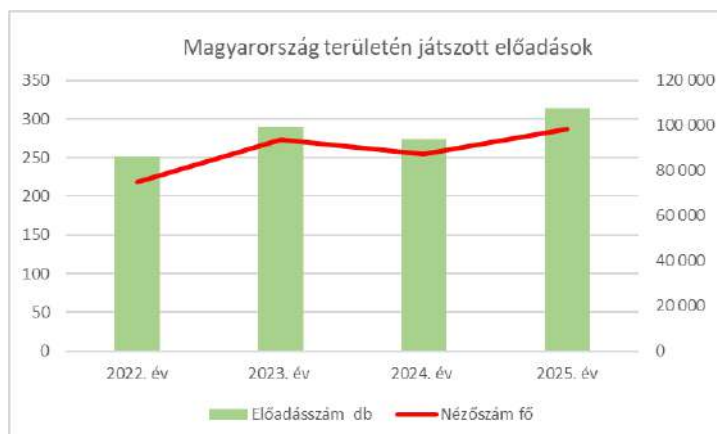
A fenti adatokból is látszik, hogy a színházi világban is komoly versenyhelyzet van.

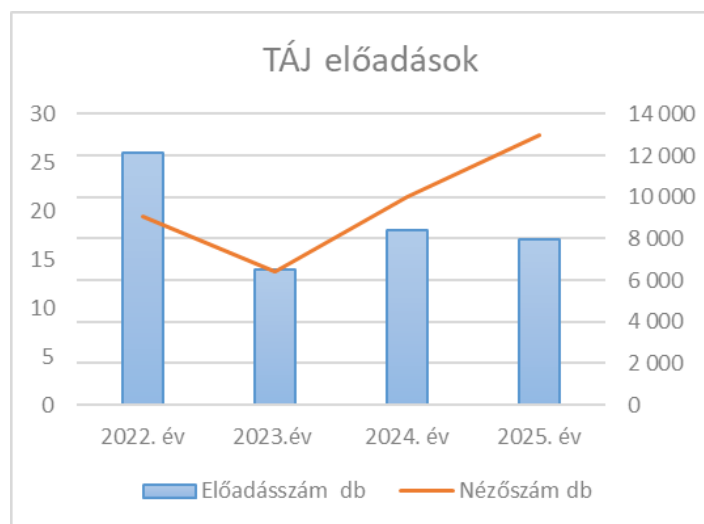
A fő tevékenységünket jellemzően kormányzati, önkormányzati forrásból tudjuk finanszírozni, ezen a téren a 2025. év első fele bizonytalanságokkal volt tele.

A József Attila Színház átgondolt, takarékos gazdasági működésének hozományaként jelentős eredménytartalmat tud kimutatni könyveiben.

2.1 Szakmai mutatók alakulása

Megnevezés	m.e.	Előző év	Tárgy év	változás
		tény	tény	
Bemutatók száma	db	5	6	20.00%
- ebből saját bemutató	db	5	6	20.00%
Előadásszám	db	276	315	14.13%
- ebből saját előadások száma	db	247	289	17.00%
- ebből befogadott előadások száma	db	9	7	-22.22%
- ebből TÁJ előadások	db	18	17	-5.56%
- ebből határon túli előadások	db	2	2	0.00%
Összes nézőszám székhely	fő	77 053	84 791	10.04%
Összes nézőszám TÁJ előadások	fő	10 038	12 994	29.45%
Összes nézőszám határon túl	fő	731	761	4.10%
Jegybevétel Magyarország területén	eFt	448 636	582 482	29.83%
Átlagos kihasználtság saját játszóhelyen	%	80.75	79.78	





2.2 Jövedelmezőségi mutatók

Mutató	képzése	Előző év	Tárgy év	változás
		TÉNY	TÉNY	
Tőkearányos jövedelmezőségi mutató (ROE)	Adózott eredmény/Saját tőke	7.99%	53.05%	563.96%
Tőkeellátottsági mutató	Fedezeti tőke/Források összesen (Fedezeti tőke = Saját tőke + hátrasorolt kötelezettségek + halasztott bevételek (Passzív időbeli elhatárolásból))	69.96%	75.56%	8.01%
Értékcsökkenési leírás hányad mutató	Értékcsökkenés leírás/Bruttó termelési érték (Bruttó termelési érték = Értékesítés nettó árbevétele – ELÁBÉ, közvetített szolgáltatások értéke + Saját előállítású eszközök)	16.90%	23.61%	39.68%
Tárgyi eszközök elhasználódásának mutatója	Tárgyi eszközök nettó értéke/Tárgyi eszközök bruttó értéke	51.83%	49.18%	-5.12%
Tárgyi eszközök megújítási mértéke	Beruházások/Tárgyi eszközök	39.20%	36.22%	-7.61%
Saját tőke növekedési mutató	Saját tőke/Jegyzett tőke	193.25	295.77	53.05%
Befektetett eszközök fedezettsége	Saját tőke/Befektetett eszközök	1.34	2.37	76.80%

1. A vállalkozás adózott eredményéből jelentősen gyarapította saját vagyonát. A tárgyévben a befektetett tőke 53,05 %-a megtérült, nagyon magas az egységnyi tőkére jutó adózott eredmény.
2. A vállalkozás tőkeellátottsága azt fejezi ki, hogy az összes forráson belül milyen arányt képvisel a saját tőke.
A mutató továbbra is fejlődő tendenciát jelez, a 75,56 % -os érték kiemelkedően magasnak és pénzügyileg stabilnak tekinthető. A Társaság az eszközoldal több, mint háromnegyed részét saját forrásból finanszírozza és csupán negyed részben idegen forrásból (kötelezettség)
3. Az értékcsökkenési leírás hányad mutató az előző évhez képest 39,68%-al növekedett, azonban az újonnan alkalmazott leírási mód pontosabb képet mutat az értékcsökkenés leírásáról. A 23,61%-os mutató átlagosnak mondható, a leírás átlagosan 4,2 év alatt történik.
4. A tárgyi eszközök elhasználódása kis mértékben csökkent az előző évhez képest, a vállalkozás eszközei elméletben az életciklusuk felénél járnak.

5. A tárgyi eszközök megújítási értéke az előző évhez képest 7,61%-al csökkent. A 36,22%-os arányszám kifejezetten magasnak számít, a Társaság az év során a teljes eszközállomány több, mint egyharmadát frissítette, új beszerzésekkel pótolta.
6. Saját tőke növekedési mutató megmutatja, hogy a saját tőke hány %-a a jegyzett tőkének. A Társaság az előző évekhez hasonlóan jelentős eredménytartalékot halmozott fel. A vállalkozás saját tőkéje majdnem háromszázszorosa a jegyzett tőkének, ami rendkívül stabil tőkestruktúrára és az előző évekhez hasonlóan jelentős felhalmozott eredménytartalékra utal.
7. A befektetett eszközök fedezettsége jelentős mértékben, 76,8 %-al nőtt. A mutató azt mutatja meg, hogy saját forrás milyen mértékben finanszírozza a befektetett eszközöket. A 2,37 mutató biztonságos, kiváló pénzügyi helyzetre utal. A cég befektetett eszközeinek értékét a saját tőke több, mint kétszeresen fedezi, a tartósan lekötött eszközöket képes a vállalkozás saját forrásból finanszírozni, sőt még a forgóeszközök finanszírozására is jut belőle.

Összegezve a jövedelmezőségi mutatók alacsony pénzügyi kockázatot és szilárd tőkehelyzetet mutatnak.

2.3 A vagyoni helyzet alakulása

Mutató	Bázis időszak		Tárgy időszak		változás
	Adatok	Arány %	Adatok	Arány %	
Mérleg-főösszeg	1 093 724	100.00%	1 464 309	100.00%	
Befektetett eszközök aránya mérleg-főösszeghez képest	432 921	36.87%	486 844	33.25%	-9.83%
Immateriális javak aránya mérleg-főösszeghez képest	35 445	2.41%	64 414	4.40%	82.53%
Tárgyi eszközök aránya mérleg-főösszeghez képest	285 546	24.11%	310 115	21.18%	-12.16%
Készletek aránya mérleg-főösszeghez képest	274	0.22%	1 983	0.14%	-38.44%
Követelések aránya mérleg-főösszeghez képest	97 874	7.24%	93 273	6.37%	-12.02%
Pénzeszközök aránya mérleg-főösszeghez képest	558 643	55.44%	882 839	60.29%	8.75%

2.4 A társaság pénzügyi helyzete

Mutató	Képzése	Előző év	Tárgy év	változás
		TÉNY	TÉNY	
Tőkeerősség	Saját tőke / Összes forrás	53.01%	60.60%	14.31%
Likviditási mutató I.	Rövid lejáratú eszközök (forgóeszközök) / Rövid lejáratú kötelezettségek	2.41	3.26	35.18%
Likviditási mutató II. (gyorsráta)	(Forgóeszközök - Készletek) / Rövid lejáratú kötelezettség	2.41	3.25	34.91%
Pénzeszköz likviditás	Pénzeszközök / Rövid lejáratú kötelezettségek	2.05	2.96	44.33%
Vevő és szállító aránya	Vevőállomány / Szállító	1.57	1.28	-18.71%
Árbevételarányos jövedelmezőség I. (ROS)	Adózás előtti eredmény / (Értékesítés bevétele + Egyéb bevétel)	3.23%	16.52%	411.43%
Eszközarányos jövedelmezőség (ROA)	Adózás előtti eredmény / Befektetett eszközök könyv szerinti átlaga	11.06%	66.90%	504.84%

1. A tőkeerősség 14,31 %-al növekedett az előző évhez képest. A mutató 60% feletti értéket mutat, ebből következik, hogy a vállalkozás hitelképessége kiváló, magas biztonság, alacsony eladósodottság jellemzi.
2. A likviditási mutató értéke 3 feletti, ami megmutatja, hogy a Társaság rövidtávú fizetőképessége nagyon jó, stabil a pénzügyi helyzete.
3. A likviditási gyorsráta a likviditási mutatóhoz hasonlóan 3 feletti, a Társaság képes azonnal vagy nagyon rövid időn belül kiegyenlíteni tartozásait, határidőre eleget tud tenni rövid lejáratú kötelezettségeinek.
4. A pénzeszköz likviditás mértéke a 2025. évben 2,96. Ez mutatja, hogy a Társaság a szabad pénzeszközeiből képes a rövid lejáratú kötelezettségeinek teljesítésére, tehát kiemelkedő a fizetőképessége. A mutató magas értéke mutatja, hogy a vállalkozás tőkét halmoz fel az előtte álló, tervezett beruházás, fejlesztés elkezdéséhez.
5. A vevő-szállító arány szintén pénzügyi egyensúlyt mutat, a cégnek több bevétele várható, mint kiadása.
6. Az árbevétel arányos jövedelmezőség jelentősen, 411,43%-al nőtt az előző évhez képest. A 16,52%-os mutató azt jelzi, hogy a Társaság hatékonyan gazdálkodik a költségeivel, az értékesített szolgáltatás magas hozzáadott értékkel bír.
7. Az eszközarányos jövedelmezőség mutatója szerint a Társaság rendkívül hatékonyan használja fel erőforrásait a profittermelésre. A 66,9%-os mutató kimagasló teljesítményt jelez, ami a nagy szellemi tőkét igénylő kulturális ágazatban is kiemelkedőnek számít.

Társaságunk jelentős eredménytartalékkal rendelkezik. Hosszú távon biztosított a nyugodt gazdálkodás.

3. Az alkalmazott számviteli rendszer és a beszámoló típusa

3.1 Alapvető információk

Könyvvizetés módszere:	kettős könyvvitel
Könyvelési eljárás:	költségnem könyvelés
Időbeli rögzítési eljárás:	gépi könyvelés

3.1.1 A beszámoló választott formája

Alkalmazott mérlegséma formája a Számviteli tv. szerint:	A típusú
Alkalmazott eredmény-kimutatási eljárás:	Összköltség eljárás
Alkalmazott eredmény-kimutatási séma a Számviteli tv. szerint:	A típusú
A beszámoló összevontsága:	Részletes beszámoló

3.1.2 A beszámolási időszak

Kezdet	Vége	Mérleg fordulónap
2025.01.01.	2025.12.31.	2025.12.31.

Az üzleti év megegyezik a naptári évvel.

A mérleg készítésének időpontja: tárgyévet követő év február 15.

3.1.3 A Társaság Számviteli Politikájának, fontosabb döntéseinek ismertetése

Ügyviteli rendszer

Társaságunk a könyvek vezetésére a Novitax Kft „NTAX” elnevezésű integrált ügyviteli rendszert alkalmazza. A program a főkönyvi könyvelés, a folyószámla analitika, a pénztár, a tárgyi eszköz modul és az önköltség-számítást segítő (szervezeti, illetve tevékenységi, produkciónkénti), munkaszámos kód szerinti gyűjtések tekintetében zárt egységet alkot, a modulok közötti főkönyvi feladás automatikus.

A készletek (árúk) állományának változását kézzel vezetett (excel) nyilvántartást kiváltottuk szintén a WINTAX integrált rendszer Készletnyilvántartás és Gyártáselőkészítés program alkalmazásával.

A jegyértékesítés, foglalás, statisztika munkáit a szervezői elszámolást is dokumentáló önálló programban történik. A jegyértékesítés a Színház minden jegypénztárában és szervezési irodájában az Interticket program segítségével folyik.

Az eszközök és források analitikus nyilvántartása részben a főkönyvi számlák részletezésével, részben az ügyviteli rendszeren belül folyószámlák vagy önálló modulok alkalmazásával, részben az ügyviteli rendszertől független programban 2020. január 01-től a DigiStore programban történik.

A banki pénzforgalmat az OTP terminálból közvetlenül fogadja a főkönyvi program.

3.2 Eszközök minősítése

A Társaság a számviteli törvény előírása szerint az eszközök közül befektetett eszközök közé sorolja azokat az eszközöket, amelyeknek az a rendeltetése, hogy a tevékenységet tartósan, legalább egy éven túl szolgálja; a forgóeszközök közé sorolja azokat az eszközöket, amelyek a Társaság tevékenységét nem tartósan – tehát egy évnél rövidebb ideig – szolgálja. Az egyedi besorolást minden esetben a nyilvántartásba vételkor kell elvégezni és a mérlegkészítés során felülvizsgálni. Amennyiben az eszközök használata, rendeltetése megváltozik, mert az eszköz a tevékenységet, a működést tartósan már nem szolgálja vagy fordítva, akkor azok besorolását meg kell változtatni; a befektetett eszközt át kell sorolni a forgóeszközök közé vagy fordítva.

Nem mutat ki a Társaság a könyveiben:

- cégvásárlással összefüggő üzleti vagy cégértéket
- kísérleti fejlesztés értékét
- értékhelyesbítést, értékelési tartalékokat,
- állatokat,
- saját termelésű készletet

Alapítás – átszervezés aktivált értéke

A Számviteli törvényben foglalt szabályozás lehetővé teszi, hogy a vállalkozás aktiválja az alapítás-átszervezés költségeit. Társaságunk nem kíván élni ezzel a lehetőséggel és az ilyen típusú költségeket, nem aktiválja, azokat egy összegben elszámolja a felmerülés éve eredménye terhére. Ha a költségek több évet érintenek a költségeket az évek között megosztjuk.

Immateriális javak

A Számviteli törvény előírása szerint az immateriális javak között a mérlegben a nem anyagi eszközök értékét kell kimutatni. Társaságunknál az immateriális javak az alábbi tagolásban jelennek meg a mérlegben:

- 1) Vagyoni értékű jogok
- 2) Szellemi termékek
- 3) Immateriális javakra adott előlegek

Vagyoni értékű jogok

Vagyoni értékű jogként azokat a megszerzett jogokat kell kimutatni, amelyek nem kapcsolódnak ingatlanhoz Társaságunknál ilyenek különösen: a szellemi termékek felhasználási joga.

Szellemi termékek

Szellemi termékek közé sorolandók: a találmány, az iparjogvédelemben részesülő javak közül a szabadalom és az ipari minta, a szerzői jogvédelemben részesülő szoftver termékek, az egyéb szellemi alkotások, a jogvédelemben nem részesülő, de titkossága révén monopolizált javak közül a know-how és gyártási eljárás, a védjegy, függetlenül attól, hogy azt vásárolta a Társaság, vagy saját előállításúak, illetve használatba vételre kerültek-e vagy sem.

Szellemi termékek közé sorolja Társaságunk a beruházásnak nem minősülő de a produkció bemutatásáig jelentkező, színreállításával kapcsolatban felmerülő egyszeri díjazásokat, - alkotói díjakat így különösen a következőket: író, fordító, tervező, rendező, zeneszerző, koreográfus, szcenikus– művészek, közreműködők bemutatói díjait (színész, zenész, énekes, táncos, statiszták), ha azok számla alapján jelennek meg a Társaság könyveiben.

Immateriális javakra adott előlegek

Az immateriális javakra adott előlegként kell kimutatni az ilyen címen a szállítóknak átutalt – a levonható előzetesen felszámított általános forgalmi adót nem tartalmazó – összeget.

Tárgyi eszközök

A Számviteli törvény előírása határozza meg a tárgyi eszközök körét. Társaságunknál a tárgyi eszközök az alábbi tagolásban jelennek meg a mérlegben:

- 1) Ingatlanok és a kapcsolódó vagyoni értékű jogok
- 2) Műszaki berendezések, gépek, járművek
- 3) Egyéb berendezések, felszerelések, járművek
- 5) Beruházások, felújítások
- 6) Beruházásokra adott előlegek

Ingyatlanok és a kapcsolódó vagyoni értékű jogok

Az ingatlanok között kell kimutatni a rendeltetésszerűen használatba vett földterületet és minden olyan anyagi eszközt, amelyet a földdel tartós kapcsolatban létesítettek és az ingatlanokhoz kapcsolódó vagyoni értékű jogokat.

Itt tartjuk nyilván az idegen épületen (a Fenntartónktól bérelt ingatlanon) végzett beruházásokat, a saját építményeket (Pávilon) és a vagyongézelésbe vett ingatlant.

Műszaki berendezések, gépek

A műszaki berendezések, gépek, járművek között kell kimutatni a rendeltetésszerűen használatba vett, üzembe helyezett, a társaság tevékenységét, egy éven túl, közvetlenül szolgáló gépeket és berendezéseket, illetve e bérbe vett eszközökön végzett és aktivált beruházást, felújítást.

A produkciók szakmai eszközei közül a díszletek, jelmezek aktivált értéke könyveinkben a műszaki gépek, berendezések között szerepelnek.

Egyéb berendezések, felszerelések, járművek

Az egyéb berendezések, felszerelések, járművek közé tartoznak azok a rendeltetésszerűen használatba vett, üzembe helyezett, a műszaki berendezések, gépek, járművek közé nem tartozó gépek, berendezések, felszerelések, járművek, amelyek a társaság tevékenységét egy éven túl közvetetten szolgálják, valamint e bérbe vett eszközökön végzett és aktivált beruházás, felújítás.

Beruházások, felújítások

A beruházások, felújítások között kell kimutatni a rendeltetésszerűen használatba nem vett, üzembe nem helyezett eszközök bekerülési értékét, továbbá a már használatba vett tárgyi eszközökön végzett bővítéssel, rendeltetésváltással, átalakítással, élettartam-növeléssel, felújítással összefüggő munkák – még nem aktivált – bekerülési értékét.

Beruházásokra adott előleg

Beruházásokra adott előlegként kell kimutatni a beruházási szállítónak, importbeszerzésnél az importálást végző vállalkozónak, az ingatlanokhoz kapcsolódó vagyoni értékű jog eladójának ilyen címen átutalt – a levonható előzetesen felszámított általános forgalmi adót nem tartalmazó – összeget.

Itt mutatjuk ki a 2021. évben a Minisztériumtól kapott beruházási támogatást egészen a beruházás aktiválásáig.

Befektetett pénzügyi eszközök

Társaságunknál az alábbi befektetett pénzügyi eszközök jelenhetnek meg a mérlegben:

Egyéb tartósan adott kölcsön (tartós bankbetét)

Főkönyvi szinten megjelenő tétel: Befektetett eszközök értékvesztése

Egyéb tartósan adott kölcsön

Egyéb tartósan (egy éven túl) adott kölcsönként kell kimutatni a tartós bankbetétet, egyéb tartós kölcsönöket pl. a munkavállalóknak adott lakásépítési kölcsön hosszú lejáratú részét.

Befektetett pénzügyi eszközök értékvesztése

Értékvesztést kell elszámolni, ha a befektetett pénzügyi eszköz könyv szerinti értéke és piaci értéke közötti különbség veszteség jellegű, tartósan mutatkozik (egy éven túli) és jelentős összegű (könyv szerinti érték több, mint 20%-a).

Forgóeszközök

A Számviteli törvény szerint a forgóeszközök csoportjába a mérlegben a készleteket, a társaság tevékenységét nem tartósan szolgáló követeléseket, pénzeszközöket kell besorolni.

A forgóeszközöket a mérlegben az alábbi bontásban kell részletezni:

- 1) Készletek
- 2) Követelések
- 3) Pénzeszközök

Készletek

A készletek a vállalkozó tevékenységét közvetlenül vagy közvetve egy évnél rövidebb ideig szolgáló eszközök, és azok az eszközök, melyeket ez a szabályzat készletnek minősít.

Készletek között kell kimutatni azokat az eszközöket

- a) amelyeket a rendszeres (szokásos) üzleti tevékenység keretében értékesítési céllal szerez be a társaság, és azok a beszerzés és az értékesítés között változatlan állapotban maradnak (árúk, közvetített szolgáltatások), bár értékük változhat,
- b) amelyek a társaság tevékenységét legfeljebb egy évig szolgálják
- c) amelyek a befektetett eszközök közül átsorolásra kerültek
- d) ezen szabályzat készletnek minősíti az alábbi tételeket:
 - A szakmai célt szolgáló eszközök közül készletnek minősülnek:
 - színpadi kellékek,
 - színpadi fogyóanyagok
 - jelmezek, parókák
 - Az általános eszközök közül készletnek minősülnek:
 - szerszámok,
 - műszerek,
 - munkaruhák,

Könyveinkben a készletek között a díszletgyártáshoz beszerzett anyagokat és a készletre vett munka- és védőruházatot tartjuk nyilván.

Társaságunknál a Készletek az alábbi bontásban jelenhetnek meg:

- 1) Anyagok
- 2) Áruk
- 3) Készletekre adott előlegek

A vásárolt készletek az év végi leltár eredményeképpen a FIFO elv alapján megállapított leltárértéken - a felhasználás egyidejű korrigálásával - kerülnek a mérlegben kimutatásra.

Követelések

Követelések azok a különféle szállítási, vállalkozási, szolgáltatási és egyéb szerződésekből jogszerűen eredő, pénzürtékben kifejezett fizetési igények, amelyek a Társaság által már teljesített, a másik fél által elfogadott, elismert termékértékesítéshez, szolgáltatás teljesítéséhez, kölcsönnyújtáshoz, előlegfizetéshez kapcsolódnak, valamint a különféle egyéb követelések.

Társaságunk követelései a mérlegben az alábbi bontásban jelennek meg:

- 1) Követelések áruszállításból és szolgáltatásból (vevők)
- 2) Egyéb követelések

Főkönyvi szinten megjelenő tétel: Követelések értékvesztése

Behajthatatlannak a számviteli törvényben meghatározott esetekben minősíti Társaságunk a követeléseket. A végrehajtással kapcsolatos költségek akkor nincsenek arányban a követelés várható összegével, ha a végrehajtás becsült, számítással dokumentált költsége 90%-a a követelés várható összegének és a különbség nem több mint 100 ezer Ft.

Pénzeszközök

A pénzeszközök a készpénzt, bankbetétet és a lekötött bankbetétet foglalják magukba.

A mérlegben a pénzeszközöket az alábbi bontásban kell részletezni:

- 1) Pénztár, csekkek
- 2) Bankbetétek

Aktív időbeli elhatárolás

A számviteli törvény szerint a mérlegben az aktív időbeli elhatárolásokat az alábbi bontásban kell részletezni:

- 1) Bevételek aktív időbeli elhatárolása

- 2) Költségek, ráfordítások aktív időbeli elhatárolása
- 3) Halasztott ráfordítások

Aktív időbeli elhatárolásként – elkülönítetten – kell a mérlegben kimutatni a számviteli törvényben nevesített tételeket.

3.3 Források minősítése

A mérleg forrás tételei a mérlegben kimutatott eszközeink finanszírozási forrásait mutatják be saját és idegen források csoportosításban.

A számviteli törvény előírása szerint a mérlegben forrásként a saját tőkét, a céltartalékokat, a kötelezettségeket és a passzív időbeli elhatárolásokat kell szerepeltetni.

Saját tőke

Társaságunknál a saját tőke részei:

- 1) Jegyzett tőke
- 2) Jegyzett, de még be nem fizetett tőke (-)
- 3) Tőketartalék
- 4) Eredménytartalék
- 5) Lekötött tartalék
- 6) Adózott eredmény

Jegyzett tőke

A Társaságnak a cégbíróságon bejegyzett, a létesítő okiratban meghatározott összeg.

Jegyzett, de még be nem fizetett tőke

Alapításkor, illetve jegyzett tőke emelésekor a cégbíróságon bejegyzett tőkének a tulajdonosok által még be nem fizetett, rendelkezésre nem bocsátott része.

Tőketartalék

A saját tőkének az a része, amelyet véglegesen a Társaság rendelkezésére bocsátanak, de nem jegyeztetnek be a cégbíróságon.

Eredménytartalék

A saját tőkének az az eleme, amelyben a Társaság korábbi tevékenységének eredményéből származó, fel nem használt saját tőke többlete, vagy tőke hiánya kerül kimutatásra.

Lekötött tartalék

Lekötött tartalékként kell kimutatni az alábbiakat:

- 1) a tőketartalékból lekötött összegeket,
- 2) az eredménytartalékból lekötött összegeket,
- 3) fejlesztési tartalékokat,
- 4) a kapott pótbefizetés összegét.

Adózott eredmény

A tárgyévi adózott eredmény, egyezően az eredmény-kimutatásban ilyen címen kimutatott összeggel.

Értékelési tartalék

A Társaság nem él az értékhelyesbítés és a valósértékelés választható lehetőségével, emiatt értékelési tartalékot nem mutat ki.

Céltartalék

A számviteli törvény előírása szerint a mérlegben a céltartalékokat az alábbi megbontásban kell szerepeltetni:

1. Céltartalék a várható kötelezettségekre
2. Céltartalék a jövőbeni költségekre
3. Egyéb céltartalék

Kötelezettségek

A számviteli törvény előírása szerint a Kötelezettségek azok a szállítási, vállalkozási, szolgáltatási és egyéb szerződésekből eredő, pénzürtékben kifejezett elismert tartozások, amelyek a szállító, a vállalkozó, a szolgáltató, a hitelező, a kölcsönt nyújtó által már teljesített, a Társaság által elfogadott, elismert szállításhoz, szolgáltatáshoz, pénznyújtáshoz, valamint a kincstári vagyon részét képező eszközök – törvényi rendelkezés, illetve felhatalmazás alapján történő – kezelésbevételéhez kapcsolódnak.

A kötelezettségek lehetnek:

- hátrasorolt,
- hosszú és
- rövid lejáratúak.

Színházunk a hosszú lejáratú kötelezettségek között beruházási és fejlesztési előlegként mutatja ki az MNV - től üzemeltetésre átvett épületrésszel kapcsolatos visszafizetési kötelezettségünket.

Az egyéb rövid lejáratú kötelezettségek között mutatjuk ki az ajándékkártya és a szabadbérletek be nem váltott értékét, a jövőbeni előadásokra megváltott jegyeket és évados bérletek értékét.

Passzív időbeli elhatárolások

A számviteli törvény előírása szerint a mérlegben a passzív időbeli elhatárolásokat az alábbi megbontásban kell szerepeltetni:

- 1) Bevételek passzív időbeli elhatárolása
- 2) Költségek, ráfordítások passzív időbeli elhatárolása
- 3) Halasztott bevételek

Passzív időbeli elhatárolásként – elkülönítetten – kell a mérlegben kimutatni a számviteli törvényben nevesített tételeket.

A bevételek elhatárolása a tárgyévben kiszámlázott és befolyt, de következő évet érintő bevételeket tartalmazza.

Az elengedett kötelezettség, a fejlesztési célra átvett pénzeszköz, a térítés nélkül átvett eszköz és az összemérés elve jobb érvényesülése érdekében a halasztott bevételeket az egyéb bevételekkel szemben számoljuk el.

A halasztott bevételként pályázatonként időbelileg elhatárolt támogatásokat mutatjuk ki és a költségként elszámolt tervszerinti értékcsökkenés előírásokkal arányosan oldjuk fel.

3.4 Amortizációs politika

Értékcsökkenés megállapításának módja

A beszerzett illetve előállított immateriális javak és tárgyi eszközök üzembe helyezését hitelt érdemlően dokumentálni kell. Az üzembehelyezési jegyzőkönyvnek tartalmaznia kell az eszköz azonosító adatain felül annak beszerzési értékét, a használatbavétel költséghelyét, az értékcsökkenés tervezését és a maradványérték meghatározását.

Az immateriális javaknak, a tárgyi eszközöknek a hasznos élettartam végén várható maradványértékkel csökkentett bekerülési (beszerzési, illetve előállítási) értékét azokra az évekre kell felosztani, amelyekben ezeket az eszközöket előreláthatóan használni fogja Társaságunk.

Abban az esetben, ha az évenként elszámolandó értékcsökkenés megállapításakor (megtervezésekor) figyelembe vett körülményekben (az adott eszköz használatának időtartamában, az adott eszköz értékében és várható maradványértékében) lényeges változás következik be, akkor a terv szerinti értékcsökkenést meg kell változtatni.

A bekerülési érték változása esetén (pótlólagos beruházás, felújítás, vagy részleges selejtezés), újból meg kell állapítani a terv szerinti értékcsökkenés összegét.

A társaság a befektetett eszközök terv szerinti értékcsökkenési leírásának elszámolásánál figyelembe veszi a várható használati időt, a fizikai és erkölcsi elhasználódást, a tevékenységre jellemző körülményeket, a hasznos élettartam végén várható maradványértéket.

Hasznos élettartam: az az időszak, amely alatt az amortizálható eszközt a társaság időarányosan az eredmény terhére elszámolja.

Maradványérték: a rendeltetésszerű használatbavétel, az üzembe helyezés időpontjában – a rendelkezésre álló információk alapján, a hasznos élettartam függvényében – az eszköz meghatározott, a hasznos élettartam végén várhatóan realizálható értéke.

Maradványérték nagysága

Az eszköz maradványértékét – az egyedi értékelés elve alapján – a hasznos élettartam végére számított eszköz, üzembe helyezésének időpontjában fellelhető hasonló korú eszköz piaci értéke alapján – a műszaki vezető javaslata alapján – a gazdasági igazgató határozza meg.

Ha az eszköznek a hasznos élettartam végén várhatóan realizált értéke nem jelentős, akkor a maradványértéke nulla. Díszletek, jelmezek és a bemutatókhoz kapcsolódó szellemi termékek maradvány értéke 2024. évtől kezdve szintén nulla.

Alkalmazott leírási mód

Társaságunk az immateriális javak és tárgyi eszközök bruttó értékét időarányosan, lineáris módon írja le (a színrevitel és a díszlet és a jelmezköltségek kivételével). A számítás alapja a hasznos élettartam végén várható maradványértékkel csökkentett bekerülési érték.

Immateriális javak értékcsökkenése

Az immateriális javak értékcsökkenésének megállapításánál irányadónak kell tekinteni a számviteli törvény előírásait, azzal, hogy minden eszköz hasznos élettartamát egyedileg bírálja el a Társaság.

Immateriális javak hasznos élettartama általánosan:

vagyon értékű jogok (lineáris leírás)	5 év vagy szerződés szerint
szellemi termék	(lineáris leírás) 3 év

KIVÉVE színrevitel

Színrevitel esetén a díszletekhez és jelmezekhez hasonlóan degresszív leírási módot alkalmazunk.

2024. szeptember 1-e után aktivált produkció esetén, változatlan degresszív leírási kulcsok mellett, a pontosabb kimutathatóság érdekében az értékcsökkenés leírása a bemutató napjától kezdődően történik, törtidőszakok figyelembe vételével.

Tárgyi eszközök értékcsökkenése

Társaságunknál a számviteli törvényben meghatározott előírások figyelembevételével elszámolandó értékcsökkenés megállapítása során a tárgyi eszközök értékcsökkenésének megállapításánál irányadónak kell tekinteni a következőket:

- a bérelt ingatlanon végzett beruházás esetében a bérleti szerződés időtartama határozza meg a leírási kulcsot (jelen esetben 6%) határozatlan idejű bérleti szerződés esetén a tv. szerint.
- a kis értékű eszközök értékhatára 200 e Ft. A kis értékű vagyoni értékű jogok, szellemi termékek, valamint a kis értékű tárgyi eszközök bekerülési értékét a használatba vételkor egy összegben el kell számolni értékcsökkenési leírásként. Az eszközöket ezt követően a Társaság mennyiségi nyilvántartásban mutatja ki.
- a díszletek, jelmezek vonatkozásában a többi tárgyi eszköztől eltérő leírási mód kerül alkalmazásra.

A díszletnek, jelmezek minősülő tárgyi eszközök leírása a következő módon

történik:

Díszlet (degresszív leírás csökkenő kulcsok alapján)	
Bemutató napjától számított első naptári évben	70%
Bemutatót követő második naptári évben	25%
Bemutatót követő harmadik naptári évben	5%

2024. szeptember 1-e után aktivált produkció esetén, változatlan degresszív leírási kulcsok mellett, a pontosabb kimutathatóság érdekében az értékcsökkenés leírása a bemutató napjától kezdődően történik, törtidőszakok figyelembe vételével.

Értékcsökkenés elszámolása

Terv szerinti értékcsökkenést a már rendeltetésszerűen használatba vett, üzembe helyezett immateriális javak, tárgyi eszközök után kell elszámolni addig, amíg azokat rendeltetésüknek megfelelően használjuk.

Értékcsökkenési leírást az üzembe helyezés napjától a kiselejtezés, illetve az értékesítés napjáig számolja el a Társaság. Ha az üzembe helyezés, kiselejtezés vagy értékesítés a tárgyévben valósul meg, úgy az értékcsökkenési leírás összegét arányosan számítja ki arra az időszakra, ameddig az adott évben az eszköz állományban volt.

Az elszámolható értékcsökkenési leírás nem haladhatja meg az eszköz megszerzésével, előállításával, bővítésével, felújításával kapcsolatban felmerült költségeket, illetve a maradványértéket.

Nem számolható el terv szerinti értékcsökkenés a számviteli törvényben kivételként részletezett eszközökre.

Társaságunknál az értékcsökkenés és annak költségként történő (értékcsökkenési leírásként való) elszámolása negyedévente történik.

Az értékcsökkenés elszámolásához kialakított módszer megváltoztatása

A társaság szempontjából meghatározó jelentőséggel bíró eszközök esetében – azok élettartama alatt az üzembe helyezéskor, használatba vételkor meghatározott, megtervezett értékcsökkenés megváltoztatható, ha az értékcsökkenés megállapításakor (megtervezésekor) figyelembe vett körülményben lényeges változás következett be.

Erre akkor kerülhet sor, ha a meghatározó tárgyi eszköz

- használatában,
- kihasználásában,
- hasznosítás körülményeiben,

olyan változás következett be, mely az eszköz elhasználódására jelentős kihatással van.

A terv szerinti értékcsökkenés megváltoztatásánál a Társaságunk szempontjából meghatározóak azok az eszközök, amelyek után terv szerint elszámolandó éves értékcsökkenési leírás összege eléri a változással érintett évben a társaságnál tervezett értékcsökkenés 20%-át.

A társaság szempontjából lényegesnek minősül a változás, ha annak hatása legalább 50 %-kal módosítja az adott eszköz értékcsökkenési leírásának éves összegét.

Díszlet, jelmez és színrevitel esetén, amennyiben a darab lekerül a műsorról a tárgyévvet követő évek értékcsökkenése a tárgyévben, amennyiben csak a tárgyévben marad csak színen akár egy összegben, a tárgyévben is elszámolható. Selejtezésükkor könyveinkből kivezetjük a bruttó értéküket és az elszámolt értékcsökkenésüket. Ezt a körülményt minden mérlegkészítésekor mérlegelni kell, és a változtatást a kiegészítő mellékletben be kell mutatni.

Terven felüli értékcsökkenés elszámolása

Társaságunknál terven felüli értékcsökkenést kell az immateriális javaknál, a tárgyi eszközöknél elszámolni akkor, ha

- a) az immateriális jószág, a tárgyi eszköz (ide nem értve a beruházást) könyv szerinti értéke tartósan és jelentősen magasabb, mint ezen eszköz piaci értéke;
- b) a szellemi termék, a tárgyi eszköz (ideértve a beruházást is) értéke tartósan lecsökken, mert a szellemi termék, a tárgyi eszköz (ideértve a beruházást is) a vállalkozási tevékenység változása miatt feleslegessé vált, vagy megrongálódás, megsemmisülés, illetve hiány következtében rendeltetésének megfelelően nem használható, illetve használhatatlan;
- c) a vagyoni értékű jog a szerződés módosulása miatt csak korlátozottan vagy egyáltalán nem érvényesíthető;

Terven felüli értékcsökkenés elszámolásának bizonylataként a körülmények leírásával, az okok megnevezésével, valamint az eszközök azonosító adatainak pontos megjelölésével a műszaki vezetőnek javaslatot kell készítenie, az elszámolásáról a Társaság gazdasági igazgatója dönt.

Piaci érték alapján meghatározott terven felüli értékcsökkenés elszámolása esetében az eszköz továbbra is állományba marad, ebben az esetben a terven felüli értékcsökkenést az egyéb ráfordítások között elkülönítetten kell kimutatni.

Ha a tárgyi eszköz, a beruházás gondatlanság, karambol, elemi csapás vagy egyéb káresemény következtében megsemmisült, az eszközt az állományból ki kell vezetni és nettó értékét egyéb ráfordítások között – de nem terven felüli értékcsökkenési leírásaként – kell elszámolni, mivel ilyenkor az eszköz nem marad állományban. Ugyanígy kell eljárni a selejtezett és hiányzó tárgyi eszközök, beruházások, továbbá az immateriális javak esetében is.

A piaci érték alapján meghatározott terven felüli értékcsökkenést a mérleg fordulónapján, az eszközök állományából történő kivezetés esetén a kivezetés időpontjával kell elszámolni.

A piaci érték és nettó érték közötti különbség jelentősnek minősül, ha a piaci érték 50% -a a nettó értéknek.

Terven felüli értékcsökkenés visszairása

Abban az esetben, ha a terven felüli értékcsökkenési leírások miatt az immateriális javak, tárgyi eszközök könyv szerinti értéke alacsonyabb ezen eszközök eredeti bekerülési értékénél és a terven felüli értékcsökkenés okai már nem, illetve csak részben állnak fenn, a már elszámolt terven felüli értékcsökkenés összegének csökkentésével az eszközt a terv szerinti értékcsökkenés figyelembevételével meghatározott nettó értékre az egyéb bevételekkel szemben vissza kell értékelni (visszairás).

3.5 Az eszközök értékvesztésének, visszairásának szabályai

Értékvesztés elszámolása

Értékvesztést kell elszámolni az alábbi esetekben:

- a) a mérleg fordulónapján fennálló és a mérlegkészítés időpontjáig nem rendezett követeléseknél,
- b) a vásárolt készleteknél,

abban az esetben, ha mérlegkészítéskor azok piaci értéke tartósan és jelentősen alacsonyabb, mint a nyilvántartás szerinti értéke.

Tartós a csökkenés mértéke az értékvesztés meghatározása szempontjából, ha az már egy éve fennáll.

Jelentős mértékű a csökkenés, ha

- a készlet értéke a nyilvántartási árhoz viszonyítva legalább 20 %-kal lecsökkent,
- a követelések esetében, ha a követelés várhatóan megtérülő összege és a könyv szerinti értéke közötti különbség meghaladja a követelés bekerülési értékének legalább 20 %-át.

Értékvesztés elszámolásának időpontja

Az értékvesztést abban az esetben, ha mennyiségi és értékbeni változáshoz kapcsolódik (pl. káresemény, hiány, kiselejtezés, stb) negyedévenként kell elszámolni. Ez vonatkozik a visszairásra is.

Az értékbeni változás miatti értékvesztést csak év végén lehet elszámolni.

Értékvesztés visszairásának általános szabályai

Amennyiben a piaci érték jelentősen és tartósan meghaladja a könyv szerinti értéket, a korábban elszámolt értékvesztést vissza kell írni. A tartós és jelentős mérték megítélésénél a jelen számviteli politika 7.1. pontjában foglaltakat kell figyelembe venni.

Az értékvesztés visszairásával a könyv szerinti érték nem haladhatja meg

- a) a vásárolt készletek Sztv. szerinti bekerülési értékét,
- b) a követelés nyilvántartásba vételi értékét.

3.6 A céltartalék képzés módszere

A kötelező céltartalék képzésen túl, a Számviteli törvényben biztosított választási lehetőséggel él a Társaság. Az adózás előtti eredmény terhére - a valós eredmény megállapítása érdekében a szükséges mértékben - céltartalékot képezünk az olyan várható, jelentős és időszakonként ismétlődő jövőbeni költségekre (különösen a fenntartási, az átszervezési költségekre, a környezetvédelemmel kapcsolatos költségekre), amelyek - a mérlegkészítés időpontjáig rendelkezésre álló információk szerint - feltételezhetően vagy bizonyosan felmerülnek, de összegük vagy felmerülésük időpontja a mérlegkészítéskor még bizonytalan és nem sorolhatók a passzív időbeli elhatárolások közé.

A céltartalék képzés során érvényesíteni kell a következőket:

- a jövőbeni költségekre – melyek az üzleti tevékenység során nem rendszeresen felmerülő költségek – képzett céltartalék összegét a mérlegkészítéskor rendelkezésre álló információk alapján kell meghatározni,
- nem képezhető céltartalék az üzleti tevékenység során rendszeresen felmerülő költségekre,
- a céltartalék képzésről döntést a Társaság ügyvezetője hoz, a gazdasági igazgató javaslata alapján.

3.7 Az időbeli elhatárolások alkalmazása

Az aktív és passzív időbeli elhatárolások során érvényesíteni kell a következőket:

- A Társaság a bevételek és a ráfordítások tárgyevi összegének megállapítása során a számviteli törvényben előírt kötelező tételeken felül – az összemérés és a teljesség elvének megfelelően – minden egyéb gazdasági esemény elszámolásánál alkalmazza az időbeli elhatárolás módszerét.
- Az időbeli elhatárolások beállításával a több évet érintő gazdasági események eredményre gyakorolt hatása az érintett években arányosan kerül elszámolásra.
- Az időbeli elhatárolások összegeit bizonylatokkal kell igazolni és számításokkal kell alátámasztani.
- Az aktív és passzív időbeli elhatárolást társaságunknál a számviteli politikában meghatározott elvekre figyelemmel a Társaság gazdasági igazgatója rendelheti el, és készítteti el az elhatárolás számítási anyagát.

Támogatások a könyvvezetésben

Társaságunk művészeti tevékenységének és működésének pénzügyi forrásait alapvetően, támogatói okirat alapján a Kulturális és Innovációs Minisztérium biztosítja.

A működést finanszírozó támogatáson felül részesülhet a Társaság államháztartási címzett vagy céltámogatásban, továbbá más, államháztartási forrásból származó beruházási, fejlesztési támogatásban. Indulhat pályázatokon és lehetnek magánszemély, vállalkozói és egyéb szervezeti támogatói.

A támogatásokhoz kapcsolódóan a számviteli törvény:

- az egyéb bevételek és a passzív időbeli elhatárolások eredmény-kimutatás és mérleg tételeire vonatkozó előírásaiban rendelkezik,
- előírja, hogy a kiegészítő mellékletben be kell mutatni a támogatási program keretében kapott, folyósított és elszámolt támogatás összegét, és a kapott támogatás felhasználását jogcímenként és évenként.
- a központi költségvetési szervektől, elkülönített állami pénzalaptól, kapott támogatás bemutatás.

Az előadó-művészeti szervezetek beszámolójának formai és tartalmi követelményeit, a benyújtásával és elfogadásával kapcsolatos részletes szabályokat, továbbá az elszámolható költségeket a 2008. évi XCIX. törvény és az abban megjelölt rendeletek határozzák meg.

A Társaság könyveit úgy kell vezetni, hogy a fenti törvények és rendelet szerint szükséges információk rendelkezésre álljanak. A Társaság főkönyvi számlák alábontásával, kód, munkaszámok, költséghely alkalmazásával biztosítja az adatok kimutatását.

Jegyértékesítés a könyvvezetésben

Társaságunk előadásaira a jegyértékesítés jegypénztárakon keresztül, szervezők útján, hálózatos értékesítés útján és nagyobb tétel megrendelése esetén, vevő számlára teljesített utalás útján történik. A jegypénztárak és a szervezők jegyértékesítésének elszámoltatását a Pénzkezelési szabályzat tartalmazza.

A jegyértékesítés árbevételének és ÁFA fizetési kötelezettségének az elszámolása a jegyértékesítési formának megfelelően a számlarendben megjelölt főkönyvi számlák és összefüggések alkalmazásával történik.

4. A bázis- és tárgyidőszak adatainak összehasonlíthatóságát biztosító megoldások

4.1 Az össze nem hasonlítható adatok és okaik részletezése

Össze nem hasonlítható adat nem keletkezett tárgyévben.

4.2 Az összehasonlíthatóság érdekében a bázis adatokon végzett átcsoportosítások

Az összehasonlíthatóság érdekében tárgyévben nem történt átcsoportosítás.

4.3 A tárgyidőszakban feltárt jelentős összegű előző időszakokra vonatkozó hibák és önrevíziók bemutatása

A tárgyidőszakban nem volt feltárt, jelentős összegű, az előző időszakra vonatkozó hiba.

II. KIEGÉSZÍTÉSEK A BESZÁMOLÓ TÁBLÁIHOZ

- A külső és belső ellenőrzések során jelentős összegű hibák feltárására nem került sor.
- Kapcsolt felekkel lebonyolított ügyletek a 2025. év során nem voltak.

1. Kiegészítések a mérleg adataihoz

1.1 Befektetett eszközök

1.1.1 Immateriális javak állományának alakulása

(a táblázatban közölt adatok ezer Ft-ban értendők)

MEGNEVEZÉS	A BRUTTÓ ÉRTÉK ALAKULÁSA					NETTÓ ÉRTÉK		
	Nyitó (eFt)	Növekedés	Átsorolás	Csökkenés	Záró (eFt)	Nyitó (eFt)	Korábbi évek	Záró (eFt)
1. Alapítás, átszervezés aktivált értéke								
2. Kísérleti fejlesztés aktivált értéke								
3. Vagyoni értékű jogok	6 093	4 726		-	10 819	2 435		5 256
4. Üzleti vagy cégérték								
5. Szellemi termékek	114 884	69 176		13 620	170 440	33 010		59 158
7. Immateriális javakra adott előlegek								
8. Immateriális javak érték helyesbítése								
IMMATERIÁLIS JAVAK	120 977	73 902	-	13 620	181 259	35 445	-	64 414

Szellemi termékek soron:

A repertoáron tartott darabjaink közül a tárgyévben 3 produkció levételre került. Ezen produkciók bruttó értéke 13.620 eFt értékben könyveinkből kivezetésre került.

(a táblázatban közölt adatok ezer Ft-ban értendők)

MEGNEVEZÉS	AZ ÉRTÉKCSÖKKENÉS ALAKULÁSA					
	Nyitó	Terven felüli	Terv-szerinti	Kivezetés	Visszairás	Záró
1. Alapítás, átszervezés aktivált értéke						
2. Kísérleti fejlesztés aktivált értéke						
3. Vagyoni értékű jogok	3 658	0	1 904	0	0	5 562
4. Üzleti vagy cégérték						
5. Szellemi termékek	81 873	0	39 703	10 295	0	111 282
6. Immateriális javakra adott előlegek értékvesztése						0
IMMATERIÁLIS JAVAK LEÍRÁSAI	85 531	0	41 607	10 295	0	116 844

A repertoárról levett produkciók halmozott értékcsökkenése is kivezetésre került 10.295 eFt értékben.

Terven felüli értékcsökkenés elszámolására tárgyévben nem került sor.

1.1.2 Tárgyi eszközök állományának alakulása

(a táblázatokban közölt adatok ezer Ft-ban értendők)

A BRUTTÓ ÉRTÉK ALAKULÁSA (eFt)						NETTÓ ÉRTÉK (eFt)		
MEGNEVEZÉS	Nyitó	Növekedés	Átsorolás	Csökkenés	Záró	Nyitó	Korábbi évek	Záró
1. Ingatlanok és a kapcsolódó vagyoni értékű jogok	245 460	15 469	0	0	260 929	135 147		137 849
2. Műszaki berendezések, gépek, járművek	343 125	115 846	0	45 806	413 165	131 042		156 732
3. Egyéb berendezések, felszerelések, járművek	67 296	7 774	0	2 494	72 576	19 357		15 534
4. Tenyészállatok	0	0	0	0	0	0		0
5. Beruházások, felújítások	111 930	380 181	350	379 447	112 314	111 930		112 314
6. Beruházásokra adott előlegek	0	0	0	0	0	1 040		0
7. Tárgyi eszközök érték helyesbítése	0	0	0	0	0	0		0
TÁRGYI ESZKÖZÖK	767 811	519 270	350	427 747	858 984	398 516	0	422 429

Környezetvédelemmel kapcsolatos tárgyi eszköze nincs a társaságnak.

Befejezetlen beruházásként 112.314 e Ft-ot tartunk nyilván 12.31-én az alábbiak szerint:

1. Beruházásra kapott támogatás:	100.000 ezer Ft
Önerő:	12.314 ezer Ft

AZ ÉRTÉKCSÖKKENÉS ALAKULÁSA						
MEGNEVEZÉS	Nyitó	Terven felüli	Terv-szerinti	Kivezetés	Visszairás	Záró
1. Ingatlanok és a kapcsolódó vagyoni értékű jogok	110 313	0	12 767	0	0	123 080
2. Műszaki berendezések, gépek, járművek	212 083	0	81 179	36 830	0	256 433
3. Egyéb berendezések, felszerelések, járművek	47 939	0	11 596	2 494	0	57 042
4. Tenyészállatok						0
5. Beruházások, felújítások terven felüli értékcsökkenés						0
6. Beruházásokra adott előlegek értékvesztése						0
TÁRGYI ESZKÖZÖK LEÍRÁSAI	370 335	0	105 542	39 324	0	436 555

A tárgyidőszakban a Számviteli Politikában meghatározott mértékű értékcsökkenési leírás került elszámolásra.

AZ ÉRTÉKCSÖKKENÉS ALAKULÁSA						
MEGNEVEZÉS	Nyitó	Terven felüli	Terv-szerinti	Kivezetés	Visszairás	Záró
IMMATERIÁLIS JAVAK	85 531		41 607	10 295		116 844
TÁRGYI ESZKÖZÖK	370 335		105 542	39 324		436 555
ESZKÖZÖK ÖSSZESEN	455 867	0	147 150	49 619	0	553 399

Az értékhelyesbítés alkalmazása

A társaság az eszközök értékelésénél értékhelyesbítést nem alkalmaz.

1.1.3 Befektetett pénzügyi eszközök alakulása

Társaságunk befektetett pénzügyi eszközökkel nem rendelkezik.

1.2 Forgóeszközök

1.2.1 Készletek alakulása

(a táblázatban közölt adatok ezer Ft-ban értendők)

A BEKERÜLÉSI ÉRTÉK ALAKULÁSA					MÉRLEGÉRTÉK		
MEGNEVEZÉS	NYITÓ	Beszerzés	Felhasználás	ZÁRÓ	NYITÓ	Korábbi évek	ZÁRÓ
1. Hasznosításból visszanyert anyagok							
2. Befejezetlen és félkész termelés							
3. Növendék, hízó és egyéb állatok							
4. Késztermékek							
5. Anyag	274	4 076	2 367	1 983	274		1 983
6. Áruk							
7. Készletre adott előlegek							
KÉSZLETEK	274	4 076	2 367	1 983	274		1 983

A készletek között a készletre vett munkaruházati termékeket és a díszletgyártáshoz, saját körben végzett javításokhoz, felújításokhoz felhasználandó vásárolt anyagokat tartjuk nyilván.

A Társaság készletei között nincs kimutatva veszélyes hulladék, környezetre káros anyag.

A készletek között nyilvántartott leselejtezett termékekből hulladékként visszanyert anyagok értékét nem vezetjük, 100%-ban selejtnek, felhasználhatatlannak tekintjük.

1.2.2 Követelések összetétele

(a táblázatban közölt adatok ezer Ft-ban értendők)

A BEKERÜLÉSI ÉRTÉK ALAKULÁSA					MÉRLEGÉRTÉK		
MEGNEVEZÉS	Nyitó	Növekedés	Csökkenés	Záró	Nyitó	Korábbi évek	Záró
1. Követelések áruszállításból és szolgáltatásból	66 142	656 172	792 682	70 368	66 142	0	70 368
2. Követelések kapcsolt vállalkozással szemben	0	0	0	0	0	0	0
3. Követelések egyéb részesedési viszonyban	0	0	0	0	0	0	0
4. Váltókövetelések	0	0	0	0	0	0	0
5. Egyéb követelések	30 707	399 480	411 727	18 460	30 707	0	18 460
6. Követelések értékelési különbözete	0	0	0	0	0	0	0
7. Származékos ügyletek értékelési különbözete	0	0	0	0	0	0	0
KÖVETELÉSEK	96 849	1 055 652	1 204 409	88 828	96 849	0	88 828

Az egyéb követelések záró értéke 24 %-os csökkenést mutat az előző évhez képest.

1.2.3 Egyéb követelések részletezése

(a táblázatban közölt adatok ezer Ft-ban értendők)

Főkönyvi számla	Megnevezés [a társaság főkönyve szerint]	Előző év	Tárgy év	eltérés	változás (%)
354	Szolgáltatásokra adott előleg	0	35	35	-
355	Garantált jogdíj előlegek	22 077	4 410	-17 667	-80.02%
3654	Bankkártya követelés	0	53	53	-
3656	SZÉP kártya követelés	470	401	-69	-14.68%
3685	Eltérő időszaki levonható áfa	5 933	8 968	3 035	51.15%
3686	Pénzforgalmi áfa követelés	317	213	-104	-32.81%
3691	Bérelt ingatlanokra fizetett óvadékok	1 632	1 819	187	111.46%
3698	Lokális jegyvizsváltás	263	2 235	1 972	749.81%
3699	Egyéb követelések	0	285	285	-
4541	Belföldi szállítók TARTOZIK egyenlege	0	41	41	-
Összesen:		30 707	18 460	-12 247	-39.88%

A garantált jogdíj előlegek a teljes egyéb követelésnek közel 24%-át teszi ki. Ezen a főkönyvi számon a produkciókkal kapcsolatos, előre fizetett jogdíj előleget tartjuk nyilván.

Az egyéb követelések összege közel 40%-al csökkent az előző évhez képest, mivel a garantált jogdíj-előlegek nagy része felhasználásra került.

A lokális jegyvizsváltás értéke 2.235 eFt-ra nőtt. A hálózatosan értékesített, elmaradó előadások esetén visszaváltásra kerülő jegyek elszámolásának időbeli eltérése miatt mutatjuk ki ezen jegyek értékét az egyéb követelések között.

1.2.4 Pénzeszközök

(a táblázatban közölt adatok ezer Ft-ban értendők)

PÉNZESZKÖZÖK ÁLLOMÁNYA			
MEGNEVEZÉS	Előző év	Tárgy év	változás (%)
PÉNZTÁRAK			
Pénztár	2 323	2 783	19.80%
BANKSZÁMLÁK			
Elszámolási betétszámla	423 158	29 961	-92.92%
Devizaszámla	101	95	-5.94%
Lekötött betétszámla	130 000	850 000	553.85%
EGYÉB PÉNZESZKÖZÖK			
Átvezetési számlák	3 061	0	
Összesen:	558 643	882 839	58.03%

Pénzeszközeink összes értéke jelentősen, 58%-al nőtt. Az elszámolási betétszámla záróegyenlegében csökkenés figyelhető meg, azonban a lekötött betétszámlán szereplő összeg 2025.12.31-ei dátummal nem került lekötésre, így az is szabad pénzeszköznek tekinthető.

A devizaszámlán 2025.évben mozgás nem volt, a könyv szerinti érték csökkenését a realizált árfolyam-különbözet okozza.

1.2.5 Értékpapírok

2025. évben Társaságunk értékpapírokkal nem rendelkezett.

1.2.6 Értékvesztés alakulásának összefoglalása

2025. évben nem került sor értékvesztés elszámolására.

1.3 Időbeli elhatárolások

1.3.1 Aktív elhatárolások

(a táblázatban közölt adatok ezer Ft-ban értendők)

BEKERÜLÉSI ÉRTÉK					MÉRLEGÉRTÉK		
Aktív elhatárolások	Nyitó	Növekedés	Csökkenés	Záró	Nyitó	Korábbi évek	Záró
1. Bevételek aktív időbeli elhatárolása	0	7 972	7 613	359	0	0	359
2. Költségek és ráfordítások aktív időbeli elhatárolása	3 997	6 009	6 549	3 457	3 997	0	3 457
3. Halasztott ráfordítások	0	0	0	0	0	0	0
AKTÍV IDŐBELI ELHATÁROLÁSOK	3 997	13 981	14 162	3 816	3 997	0	3 816

Bevételek aktív időbeli elhatárolása soron 2025.évi apasági szabadsággal kapcsolatos távolléti díj értékét mutatjuk ki.

Költségek aktív időbeli elhatárolásaként a tárgyidőszakban elszámolt, de következő időszakot érintő költségek kerültek kimutatásra: 3.457 ezer Ft értékben, mint különböző előfizetési díjak, 2026.januári költség számlák, stb.

A tárgyévben a Társaságnál halasztott ráfordítás soron tétel nem került kimutatásra.

1.3.2 Passzív időbeli elhatárolások

(a táblázatban közölt adatok ezer Ft-ban értendők)

BEKERÜLÉSI ÉRTÉK					MÉRLEGÉRTÉK		
Passzív elhatárolások	Nyitó	Növekedés	Csökkenés	Záró	Nyitó	Korábbi évek	Záró
1. Bevételek passzív időbeli elhatárolása	0	3 000	0	3 000	0	0	3 000
2. Költségek és ráfordítások passzív időbeli elhatárolása	20 168	24 339	24 593	19 914	20 168	0	19 914
3. Halasztott bevételek	185 464	88 547	54 871	219 140	185 464	0	219 140
PASSZÍV IDŐBELI ELHATÁROLÁSOK	205 632	115 886	79 464	242 054	205 632	0	242 054

Bevételek passzív időbeli elhatárolása során a tárgyévben befolyt bevételeket mutatjuk, melyek csak a következő időszakra járnak 3.000 eFt értékben.

Kiemelt passzív időbeli elhatárolások jelentős részét a költségeknél:

- előadással kapcsolatos költségek,
- a művészek részére kifizetésre kerülő előadóművészeti szolgáltatások díja,
- jogdíjak,
- közüzemi díjak,
- karbantartás és egyéb szolgáltatások

értéke teszi ki.

Halasztott bevételként soron mutatjuk ki a beruházási, működési, pályázati támogatások költséggel ellen nem tételezett részét.

A halasztott bevételeket részletesen a 2.3., pontban mutatjuk ki.

1.4 Saját tőke

(a táblázatban közölt adatok ezer Ft-ban értendők)

Saját tőke összetevői	Nyitó érték 2025.01.01.	Évközben		Záró érték 2025.12.31
		Könyvelt	Előző évi adózott eredmény átvezetése	
I. JEGYZETT TŐKE	3 000			3 000
- ebből visszavásárolt tulajdoni részesedés névértéken				
II. JEGYZETT, DE MÉG BE NEM FIZETETT TŐKE (-)				
III. TŐKETARTALÉK				
IV. EREDMÉNYTARTALÉK	530 501	-250 000	46 249	326 750
V. LEKÖTÖTT TARTALÉK		250 000		250 000
VI. ÉRTÉKELÉSI TARTALÉK				
1. Érték helyesbítés értékelési tartaléka				
2. Valós értékelés értékelési tartaléka				
VII. ADÓZOTT EREDMÉNY	46 235			307 561
Előző évi társasági adó korrekció (eredménytartalék)			14	
SAJÁT TŐKE ÖSSZESEN	579 736	14	46 249	887 311
JEGYZETT TŐKÉN FELÜLI SAJÁT TŐKE FEDEZETE	0	0	0	0

Jegyzett tőke a tárgyévben nem változott.

A Társaságnak tőketartaléka továbbra sincs.

Az eredménytartalék jelentős, a korábbi évek felhalmozott adózott eredményeit tartalmazza.

A 2025.évi eredménytartalék összege 14 eFt-al korrigálásra került, mert a 2024.évi társasági adó fizetési kötelezettség 14.000 Ft helyett 0 Ft lett, mivel a vállalkozási tevékenységre vetített adóalap negatív volt. Ezt a nem jelentős eltérést 2025.évben korrigáltuk az eredménytartalékkal szemben.

A vállalkozás a tárgyévi eredmény terhére fejlesztési tartalékot képzett annak érdekében, hogy megalapozza a következő években tervezett, épület rekonstrukciós beruházásnak a pénzügyi fedezetét és biztosítsa a hosszú távú, fenntartható működést.

A tervezett beruházás célja elsősorban az előregedett épület rekonstrukciója, a szolgáltatási kapacitás bővítése, a működési folyamatok modernizálása, illetve az energiahatékonyság növelése.

A fejlesztési tartalék képzése lehetőséget biztosít arra, hogy az állami támogatás beérkeztéig a beruházás saját forrásból, stabil pénzügyi háttérrel valósuljon meg, ezáltal csökkentve a külső finanszírozási források – például hitelek – igénybevételének mértékét és a kamatkockázatot. A tartalékképzés emellett tudatos pénzügyi tervezést tükröz, amelynek célja a likviditás megőrzése és a jövőbeni beruházás ütemezett, biztonságos megvalósítása. A fejlesztési tartalék képzése összhangban áll a Társaság hosszútávú üzletpolitikájával és beruházási stratégiájával.

Adózási szempontból a fejlesztési tartalék képzése a hatályos számviteli és társasági adó szabályokkal összhangban történik, és hozzájárul az adóterhelés optimalizálásához is, miközben a forrás a jogszabályban meghatározott határidőn belül beruházásra kerül felhasználásra.

1.5 Céltartalék műveletek

2025. évben céltartalék képzés nem volt.

1.6 Kötelezettségek

1.6.1 Kötelezettségek

A Társaságnak 5 évnél hosszabb lejáratú kötelezettsége, hitele nincs.

1.6.2 Hátrasorolt kötelezettségek

Hátrasorolt kötelezettsége a Társaságnak 2025. évben nem keletkezett.

1.6.3 Hosszúlejáratú kötelezettségek

Egyéb hosszúlejáratú kötelezettségek között 35.000 ezer Ft összegben a Magyar Nemzeti Vagyonkezelő Zrt. felé történő visszapótlási kötelezettség került kimutatásra.

1.6.4 Rövidlejáratú kötelezettségek

Rövid lejáratú kötelezettségek között 55.137 eFt értékben, szállítói kötelezettségként olyan tételek kerültek kimutatásra, amelyeknek fizetési határideje 2026. első hónapjaiban esedékes.

Egyéb rövidlejáratú kötelezettségek

(a táblázatban közölt adatok ezer Ft-ban értendők)

Főkönyvi számla	Megnevezés	Előző év	Tárgy év	eltérés	változás (%)
		TÉNY	TÉNY		
3613	Munkavállalói letiltás	273	116	- 157	-57.51%
3655	Viszonteladói elszámoló számla	-	659	659	
3689	Adott előleg átvezetési számla	102	102	-	0.00%
4593	Pályázat útján nyert támogatási előleg	40 887	12 038	- 28 849	-70.56%
4611	Tárgy évi társasági adó	14	80	66	471.43%
4629	Személyi jövedelemadó elszámolás	8 236	10 574	2 338	28.39%
4631	Szociális hozzájárulási adó	1 418	7 061	5 643	397.95%
4633	Társadalombiztosítási járulék	8 789	9 431	642	7.30%
4634	Magánszemélyt terhelő EKHO kötelezettség	7 799	8 125	326	4.18%
4635	Magánszemély nyugdíjast terhelő EKHO kötelezettség	436	1 083	647	148.39%
4641	Munkáltatói táppénz hozzájárulási kötelezettség	36	44	8	22.22%
4642	Rehabilitációs hozzájárulás	2 821	3 140	319	11.31%
468	Áfa pénzügyi elszámolás számla	5 117	13 507	8 390	163.96%
4695	Helyi iparüzési adó elszámolási számla	141	2 277	2 136	1514.89%
4711	Jövedelem elszámolási számla	55 617	64 464	8 847	15.91%
4712	Szakképzési szerződés szerinti munkabér elszámolási számla	1 994	815	- 1 179	-59.13%
4771	Kibocsátott ajándékkártya	1 889	2 461	572	30.28%
4782	Eltérő időszaki fizetendő ÁFA	12 749	14 561	1 812	14.21%
4795	Szerződéses biztosítékok	1 236	2 983	1 747	141.34%
47919	Árbevétel átvezetési számla	79 217	90 513	11 296	14.26%
4799	Egyéb befizetési kötelezettségek	1 402	772	- 630	-44.94%
	Összesen:	230 187	244 806	14 619	6.35%

A kötelezettségek között egy hónapon belüli kötelezettségek, a 2025. december havi bérek és a hozzájuk tartozó költségvetési kötelezettségek, melyek kifizetése 2026. januárjában esedékes. Ezek a kötelezettségek teszik ki az egyéb rövidlejáratú kötelezettségek 41,5%-át, 101.597 eFt értékben.

A rehabilitációs hozzájárulás 3.140 eFt értékben szintén 2026. januárjában esedékes.

Pályázati előleg soron szerepeltetjük a 2025. évben támogatási előlegként megkapott, de felhasználás tekintetében 2026. évet terhelő tételeket 12.038 eFt értékben.

Rövid lejáratú egyéb kötelezettségek között mutatjuk ki azt a technikai jellegű elszámolási számlát, mely az Interticket eladási riportja alapján a 2025. évben megvásárolt, de 2026. évi előadásokra vonatkozó jegyek/ bérletek értékét tartalmazza 90.513 eFt értékben.

2023. októberétől kezdődően színházunkban szakképzési munkaszerződéses jogviszony keretében duális képzés indult. Társaságunk 2024. január 16-ával megkapta az akkreditált képzőhely minősítést. A képzés 2025-ben is sikeresen folytatódott. A duális képzésben résztvevő hallgatók után szociális hozzájárulási adókedvezmény vehető igénybe.

2. Kiegészítések az eredmény-kimutatáshoz

2.1 Belföldi tevékenység bevételei

(a táblázatban közölt adatok ezer Ft-ban értendők)

Fkv-i számlaszám	Tevékenység csoport	Előző év	Tárgy év	eltérés	változás (%)
		TÉNY (eFt)	TÉNY (eFt)		
911	Előadások jegy- és bérlet bevétele	448 636	582 482	133 846	29.83%
912	Egyéb közhasznú bevételek	28 255	18 389	-9 866	-34.92%
913	Színházi szolg.kisegítő szolgáltatás	6 071	3 516	-2 555	-42.09%
921	Bérleti díj bevétele	9 515	4 670	-4 845	-50.92%
922	Reklám- és propaganda bevételek	850	0	-850	
923	Közvetített szolgáltatások bevétele	15 394	15 674	280	1.82%
924	Egyéb vállalkozási árbevétel	859	63	-796	-92.67%
96	Egyéb bevételek	917 250	1 228 744	311 494	33.96%
Összesen:		1 426 830	1 853 538	426 708	29.91%

Az előadásokhoz kapcsolódó jegy- és bérletbevételek közel 30%-al nőttek a 2024-es évhez képest. A növekedés nemcsak a megnövekedett nézőszámból adódik, hanem az évről évre változó műsorösszetétel hatásából is, hiszen a különböző előadások különböző árkategóriájú jegyeket generálnak.

Egyéb közhasznú tevékenységek között mutatjuk ki a TÁJ előadásokhoz kapcsolódó produkciós díjakat és egyéb előadásokhoz köthető bevételeket.

Színházi szolgáltatás, kisegítő szolgáltatás címen a ruhatári jegy bevétele szerepel. 2025. júniusától a ruhatár szolgáltatás árát beépítettük a jegyárba, így ellenszolgáltatás nélkül nyújtjuk ezen szolgáltatásunkat a hozzánk betérő nézőknek.

Bérleti díj bevételei között a színház- és próbaterem, valamint a büfé bérleti díja és eseti jelleggel jelmez, díszlet kölcsönzés bevétele szerepel.

Egyéb vállalkozási árbevétel soron döntő többségben a tájelőadásokkal kapcsolatos megállapodások alapján továbbszámlázott jogdíjak szerepelnek.

Egyéb bevételek között többek között a kapott állami támogatás, megnyert pályázati támogatások kerültek elszámolásra. A működési és pályázati támogatások összege 35,4%-al nőtt a 2024.évhez viszonyítva.

2.2 Az export értékesítés bontása piacok szerint

(a táblázatban közölt adatok ezer Ft-ban értendők)

Export értékesítés	Előző év	Tárgy év	változás (%)
	TÉNY (eFt)	TÉNY (eFt)	
Európai Közösség országai	6 150	8 800	43.09%
Határon túli előadások jegybevétele	2 338	1 896	-18.91%
Határon túli előadások előadás díja	3 812	6 904	81.11%
Európán kívüli piacok	0	0	

2.3 A kapott támogatások elszámolása

Pályázati támogatások

(a táblázatban közölt adatok ezer Ft-ban értendők)

Megnevezés	Előző évekről áthozott fel nem használt támogatás	Tárgyévben beérkezett támogatási előleg		Tárgyévi felhasználás		Visszafizetés 2025. évben	Következő évre átvitt fel nem használt támogatás	NYITÓ halasztás	Halasztás feloldása 2025.12.31.-ig	Következő évre elhatárolás / halasztás
	2025.01.01	Dologi	Felhalmozási	Dologi	Felhalmozási		2025.12.31	2025.01.01		
Beruházási támogatás	100 000	0	0	0	0	0	0	100 000	0	100 000
KIM Működési támogatás	0	1 050 464	63 000	1 050 464	63 000	0	0	99 516	24 518	74 998
Előadóművészeti többlettámogatás	38 205	3 990	18 010	23 425	24 742	1 795	12 038	74 496	30 353	44 143
Pályázati támogatás (Elkülönített alap-BGA)	887	0	0	887	0	0	0	0	0	0
Bérfejlesztésre kapott támogatás	0	95 164	0	95 164	0	0	0	0	0	0
SZJA 1%	0	555	0	0	0	0	555	0	0	0
Egyéb pályázati támogatás	0	1 312	0	1 312	0	0	0	0	0	0
ÖSSZESEN:	139 092	1 151 485	81 010	1 171 252	87 742	1 795	12 593	274 012	54 871	219 140

A Kulturális és Innovációs Minisztérium kapott működési támogatási előleg teljes összegben felhasználásra került a 2025.évben. A támogatást a szakmai munkával kapcsolatos működési költségekre és beszerzésekre fordítottuk, a szakmai és pénzügyi beszámoló elkészítésének és benyújtásának határideje 2026. február 28.

Az előző évek működési támogatásának felhalmozási részéből 99.516 eFt elhatárolásra került, mint halasztott bevétel. Tárgyévben ebből 24.518 eFt került feloldásra a beszerzett eszközök értékcsökkenésének elszámolásával.

Tárgyévben lehetőségünk nyílt pályázatot benyújtani előadóművészeti többlettámogatás címen, melyekkel összesen 22 millió forint pályázati támogatást nyertünk. Ebből a támogatásból 12.038 eFt 2026-ban kerül felhasználásra.

Ezen felül felhasználtuk a 2024. évben nyert előadóművészeti többlettámogatás 2025.évre áthúzódó részét 38.205 eFt értékben. Egy támogatás esetében a fel nem használt támogatást vissza kellett fizetnünk 1.795 eFt értékben.

A 2024.évben a BGA elkülönített alapból kapott támogatást 887 eFt-ot a 2025.évben használunk fel.

A személyi jövedelemadó 1 %-ából 555 ezer forint folyt be, melyet a Társaság a közhasznú tevékenység érdekében fog felhasználni. A felhasználásról 2027. május 31-éig kell adatot szolgáltatni.

Főkönyvi elszámolásunkban a támogatások egyedi költséghelyhez vannak rendelve, így biztosított az elszámolás egyeztetetősége.

2.4 Aktivált teljesítmények értéke (eFt)

Tárgyévben saját előállítású eszközök 3.523 e Ft értékben kerültek aktiválásra. Ezen összeg a 2025. évben gyártott díszletek önköltségét tartalmazza.

2.5 Költségek költségnem szerinti részletezése

A tartósan magas infláció, a világban kialakult negatív gazdasági hatások és a forint árfolyam ingadozása miatt egy stabil gazdálkodást nagyon nehéz fenntartani.

A költségek előzetes tervezése nehézséget okozott a 2025. évben.

A megtakarítások tükrében 2025-ben is folytattuk a 2022-ben megkezdett takarékos gazdálkodásunkat.

2.5.1 Anyagköltség

(a táblázatban közölt adatok ezer Ft-ban értendők)

MEGNEVEZÉS	Előző év (eFt)	Tárgyév (eFt)	változás (%)
Anyagköltség	39 611	43 338	9.41%
Igénybe vett szolgáltatások értéke	358 557	376 467	5.00%
Egyéb szolgáltatások értéke	16 650	20 387	22.44%
Eladott áruk beszerzési értéke	0	0	
Eladott közvetített szolgáltatások értéke	13 472	13 748	2.05%
ANYAGJELLEGŰ RÁFORDÍTÁSOK	428 290	453 940	5.99%
Béreköltség	809 537	868 957	7.34%
Személyi jellegű egyéb kifizetések	56 944	60 810	6.79%
Bérráulékok	15 245	18 026	18.24%
SZEMÉLYI JELLEGŰ RÁFORDÍTÁSOK	881 726	947 793	7.49%
ÉRTÉKCSÖKKENÉSI LEIRÁS	85 433	147 150	72.24%
ÖSSZESEN	1 395 449	1 548 883	11.00%

Az anyagköltségek közel 10 %-os növekedése egyrészt az energiaárak, üzemanyag drágulásának, másrészt az alapanyagok megnövekedett árának tudható be.

Az igénybevett szolgáltatások 5 %-os emelkedése megegyezik a beszállítók, szolgáltatók 2025. évi átlagos áremelésével.

Az egyéb szolgáltatások értékénél a banki szolgáltatások díjait, a biztosításokat és különféle hatósági díjakat mutatjuk be. Hatósági díjak klímával és közterület- használattal kapcsolatban merültek fel.

Eladott, közvetített szolgáltatások értékében a TÁJ előadások során felmerülő jogdíjakat és a színház épületében található, üzemletetésre kiadott kávézó és büfé számára átszámlázott közüzemi díjakat tartjuk nyilván.

2.5.2 Bérköltség, személyi jellegű egyéb kifizetések, bérjárulékok

Éves bérköltségünk 868.957 ezer Ft.

Ebből 578.445 ezer Ft rendszeres jövedelemre, 231.799 eFt nem rendszeres jövedelemre, 34.700 ezer Ft megbízási díjakra, és 24.013 ezer Ft pedig az egyéb bérelemekre (pl. örökös tagság, tiszteletdíjak) kifizetett összeg.

(a táblázatban közölt adatok ezer Ft-ban értendők)

Főkönyvi szám	Főkönyvi név	Összesen (eFt)
54	Bérköltség	868 957
55	Személyi jellegű egyéb kifizetések	60 810
56	Bérjárulékok	5 857
	Rehabilitációs hozzájárulás	12 169
56	Bérjárulékok összesen:	18 026
	Összesen:	947 793

Személyi jellegű egyéb kifizetésünk 60.810 ezer forint volt, mely tartalmazza többek között a költségtérítéseket 2.989 ezer Ft, a számfejtett szerzői jogdíjakat 19.938 ezer Ft, a 2025. decemberében kifizetett cafeteria juttatást 19.510 ezer Ft és egyéb természetbeni juttatásokat 18.373 ezer Ft értékben.

2023. októberétől Társaságunk bekapcsolódott az új típusú duális szakképzésbe, melynek keretein belül saját munkavállalóinkat részesítjük szakirányú oktatásban.

2025 októberében már a 6. csoport kezdte meg szakmai tanulmányait.

A duális képzés alapján jogosulttá váltunk szociális hozzájárulási adó kedvezményre.

2.5.3 Az igénybevett szolgáltatások költségeinek jogcím szerinti részletezése a jelentősebb tételek alapján

(a táblázatban közölt adatok ezer Ft-ban értendők)

Fkvi szám	Megnevezés	Előző év	Tárgy év	eltérés	változás (%)
		TÉNY (eFt)	TÉNY (eFt)		
5251	Fellépti díj	56 025	63 317	7 292	13.02%
5252	Számlázott jogdíjak	38 342	60 664	22 322	58.22%
523	Előadásokkal kapcsolatos műszaki szakmai szolgáltatás	14 852	20 890	6 038	40.65%
527	Hirdetés, reklám, propaganda	45 995	44 626	-1 369	-2.98%
525	Saját és kooperációs előadás bemutatás költsége	23 183	14 609	-8 574	-36.98%
524	Alkotói szolgáltatások	683	1 395	712	104.25%
521	Üzemeltetési, bérleti díjak	61 595	56 682	-4 913	-7.98%
528	Szakértői díjak	63 800	56 901	-6 899	-10.81%
526	Befogadott előadások költségei	9 711	11 969	2 258	23.25%
522	Egyéb, igénybevett szolgáltatások	44 371	45 414	1 043	2.35%
	Összesen:	358 557	376 467	17 910	5.00%

A produkciókhoz köthető fellépti díjak 13 %-os növekedése a szolgáltatások piacán észrevehető áremelkedéssel magyarázható.

Színházunk weboldala állandó fejlődésben van. Mind itt, mind Facebook oldalunkon és Youtube csatornákon igyekszünk nézőink számára a lehető legszínesebb tartalmat szolgáltatni. A 2025. évben nagy hangsúlyt fektettünk a hirdetési és reklám szolgáltatásokra, újabb és újabb csatornákat vettük igénybe.

Az előadások bemutatási költségeinek nagy részét az előadóművészeti kiegészítő tevékenységek és a jegyértékesítéshez kapcsolódó jutalékok teszik ki.

Szakértői díjak között mutatjuk ki többek között az ügyvédi, a közjegyzői díjakat, a számítástechnikai, bérszámfejtési szolgáltatások díjait. 2024. októbertől megfelelési tanácsadó szolgáltatásait is igénybe vettük, hogy szabályzatainkat frissítsük, átdolgozzuk.

Egyéb igénybevett szolgáltatások között javítási, karbantartási, szállítási költségeket, bérleti, rendszerhasználati díjakat mutatunk ki 45.414 eFt értékben.

2.5.4 Kivételes nagyságú, vagy előfordulású bevételek, költségek és ráfordítások összege, jellege

- 1.) **A nettó 50.000 ezer Ft-ot meghaladó egyedi értékű költség, ráfordítás**
2025. évben értékhatárt meghaladó egyedi értékű költség, ráfordítás nem volt.
- 2.) **A nettó 100.000 ezer Ft-ot meghaladó – támogatáson kívüli – bevétel**
2025. évben értékhatárt meghaladó bevétel (támogatáson kívül) nem volt.

- 3.) **A nettó 300.000 ezer Ft-ot meghaladó – Közszolgáltatási Keretszerződés alapján kapott támogatáson felüli – támogatás**
2025. évben értékhatárt meghaladó támogatás (Közszolgáltatási Keretszerződés alapján kapott támogatáson kívül) nem érkezett be.

2.5.5 Egyéb költségekkel és ráfordításokkal kapcsolatos kiegészítések

Főkönyvi számla	Megnevezés	Előző év	Tárgy év	eltérés	változás
		TÉNY	TÉNY		
863	Bírság, késedelmi kamat, kártérítés	701	1 909	1 208	172.33%
864	Sajátos, egyéb ráfordítások	-	8 435	8 435	0.00%
866	Elszámolt értékvesztés, tervenf. értékcs	12 835	12 301	- 534	-4.16%
867	Adók, illetékek, hozzájárulások	9 336	11 589	2 253	24.13%
869	Különféle egyéb ráfordítások	622	3 437	2 815	452.57%
	Összesen:	23 494	37 671	14 177	60.34%

A kártérítések soron káreseménnyel kapcsolatos - csőtörés miatti - helyreállítási munkálatok ráfordítása szerepel.

Sajátos, egyéb ráfordítások között bizományosi, utólagos jutalékot és a Fővárosi Önkormányzat részére térítés nélkül átadott eszköz – ingatlanhoz kapcsolódó felújítás - nyilvántartási értékét jelenítjük meg.

Elszámolt terven felüli értékcsökkenés soron mutattuk ki a 3 repertoárról levett produkciónak a könyv szerinti értékének leírását. Ezeket a produkciókat leselejteztük, könyveinkből kiveztünk.

Különféle egyéb ráfordítások között mutatjuk ki a repertoárról levett produkciók le nem játszott, vissza nem térítendő jogdíj előlegének leírását. Ez a 2025. évben 3.408 eFt-ot jelentett. Továbbá itt szerepeltetjük a jegy visszaváltásokhoz kapcsolódó szervezői ráfordításokat és a kerekítési különbözet ráfordításait.

2.5.6 Pénzügyi műveletek bevételeivel és ráfordításokkal kapcsolatos kiegészítések

PÉNZÜGYI MŰVELETEK BEVÉTELEI			
MEGNEVEZÉS	Előző év (eFt)	Tárgy év (eFt)	változás (%)
Egyéb kapott(járó) kamatok és kamat jellegű bevételek	29 027	28 407	-2.14%
Pénzügyi műveletek egyéb bevételei	48	0	
Összesen:	29 075	28 407	-2.30%

Egyéb kapott(járó) kamatok és kamat jellegű bevételek soron a lekötött betétekre és a folyószámlára kapott kamatokat mutatjuk ki.

A jegybanki alapkamat 2024. szeptembere óta változatlan, 6,5%.

A lekötött betétre szóló kamat a 2025.évben változatlanul maximálisan 4,7%.

A lekötött betétszámlán 2025-ben 26.004 eFt, a folyószámlán pedig 2.403 eFt kamat realizálódott.

PÉNZÜGYI MŰVELETEK RÁFORDÍTÁSAI			
MEGNEVEZÉS	Előző év (eFt)	Tárgy év (eFt)	változás (%)
Pénzügyi műveletek egyéb ráfordításai	126	73	-42.06%
Összesen:	126	73	-42.06%

Pénzügyi műveletek egyéb ráfordításai alatt az elszámolt árfolyamvesztéséget szerepeltetjük, mely a forint erősödése miatt közel a felére csökkent.

2.6 A társasági adóalap és adó kiszámítása

(a táblázatban közölt adatok ezer Ft-ban értendők)

Adózás előtti eredmény	307 641
Adóalapot növelő tényezők:	
Számviteli tv. alapján elszámolt ÉCS	147 150
Számviteli tv. alapján elszámolt terven felüli ÉCS, selejtezés	12 301
Személyi jellegű egyéb kifizetés	
Egyéb követelésre elszámolt értékvesztés	
Behajthatatlan követelés leírása	
Elengedett követelés	
Adóellenőrzés, önellenőrzés során megállapított összeg	
Jogerős határozatban megállapított bírság	
Egyéb adóalapot növelő tételek	6
Adóalapot növelő tényezők összesen:	159 457
Adóalapot csökkentő tényezők:	
A korábbi évek elhatárolt vesztesége	
Társasági adótörvény alapján elszámolt ÉCS	110 082
Társasági adótörvény alapján elszámolt terven felüli ÉCS, selejtezés, kivezetés	38 206
Duális szakirányú képzés kedvezménye (TAO tv. 7.§ (1) bekezdés ia. pont)	13 819
Fejlesztési tartalék képzése	250 000
Céltartalék felhasználása	0
Követelés kiegyenlítése, elszámolt bevétel, értékvesztés 20 %-a	0
Adóell, önell. során adóévi bev. növ, vagy adóé költség ráf. csökk.	0
Adóalapot csökkentő tényezők összesen:	412 107
Társasági szintű adóalap:	54 990
ebből Közhasznú tevékenységre vetített adóalap:	54 097
Vállalkozási tevékenységre vetített adóalap:	893
Közhasznú tevékenység adókedvezménye	4 869
Vállalkozói tevékenység adófizetési kötelezettség 9%	80
FIZETENDŐ TÁRSASÁGI ADÓ:	80

2.7 A tárgyévi adózott eredmény felhasználására vonatkozó javaslat

(a táblázatban közölt adatok ezer Ft-ban értendők)

MEGNEVEZÉS	Előző év	Tárgyév
ADÓZÁS ELŐTTI EREDMÉNY	46 249	307 641
Adófizetési kötelezettség	14	80
ADÓZOTT EREDMÉNY	46 235	307 561

A 2024.évi adózás előtti eredmény 46.249 eFt, a számított, fizetendő társasági adó 14 eFt, így az adózott eredmény 46.235 eFt volt.

A tárgyévben korigáltuk a fizetendő társasági adót az eredménytartalékkal szemben, mivel a 2024.évi vállalkozási adóalap negatív volt, tehát nem keletkezett adófizetési kötelezettség.

A saját tőke mozgás táblája tartalmazza ezt a korrekciót.

III. TÁJÉKOZTATÓ ADATOK

- Társaságunk környezetvédelemmel kapcsolatos kiadásként 43 e Ft klímadíjat számolt el 2025. évben.
- Könyveinkben mérlegen kívüli függő és biztos kötelezettségvállalások nem szerepelnek.
- Társaságunknak 2025. december 31-én nincs peres ügye.

1. Kapcsolt vállalkozások bemutatása (ahol a társaság tulajdonosi jogokkal bír)

A Társaság nem bír tulajdonosi jogokkal más társaságban.

2. Egyéb részesedési viszonyban érintett vállalkozások

A Társaságnak nincs egyéb részesedési viszonyban álló társasága.

3. Alkalmazottak átlagos állományi létszáma

Teljes munkaidőben alkalmazásban álló fizikai munkavállaló:	34 fő
Teljes munkaidőben alkalmazásban álló szellemi munkavállaló:	46 fő
Teljes munkaidőben alkalmazásban álló nyugdíjas fizikai munkavállaló:	3 fő
Teljes munkaidőben alkalmazásban álló nyugdíjas szellemi munkavállaló:	4 fő
Nem teljes munkaidőben alkalmazásban álló nyugdíjas szellemi munkavállaló:	9 fő

Összesen: **96 fő**

4. Tisztségviselők díjazása és elszámolásai

A GDPR-nak megfelelően a tv. által előírt személyes adatok a Kiegészítő melléklet 2. sz mellékletében található!

A tisztségviselők részére folyósított előlegek, kölcsönök nincsenek.

A Dr. Printz és Társa Nemzetközi Könyvvizsgáló Kft. részére könyvvizsgálat címén elszámolt összeg 2025. évben 1.800 e Ft + áfa volt.

<u>Ügyvezető részére elszámolt tárgyévi díjak:</u>	(adatok eFt)
Munkabér	30 720
Előírt prémium	8 160
Alkotói díj, jogdíj	-
Természetbeni juttatás	240
Napidíj	-
Összesen	39 120

Felügyelő Bizottság részére elszámolt tárgyévi díjak: 11 739

Tisztségviselők díjazása összesen: 50 859

5. Fővárosi tulajdonú, a Társaság által haszonbérleti szerződés alapján használt ingatlan és ingó vagyon kimutatása

A Fővárosi tulajdonú vagyont a József Attila Színház Színház a főkönyvében a "0" számlaosztályban tartja nyilván.

2025. december 31-ei állapot szerint:

(a táblázatban közölt adatok ezer Ft-ban értendők)

Megnevezés	Bruttó érték	Átsorolás 2025	NYITÓ értékcsökkenés 2025.01.01.	Értékcsökkenés 2025	ZÁRÓ Nettó érték 2025.12.31.
Földterület	19 170	0	0	0	19 170
Angyalföldi u.	7 929	0	3 882	135	3 912
Déryné köz 2.	37 962	0	13 891	759	23 312
Váci út 63.	378 643	53 721	102 522	61 294	268 549
Visegrádi u.3.	3 536	0	1 426	71	2 039
Egyéb gép, berendezés	31 168	-746	23 821	3 664	2 936
0-ra leírt gépek, berendezések	56 791	-52 975	56 790	-52 975	0
MINDÖSSZESEN:	535 200	0	202 332	12 947	319 918

A könyveinkben nyilvántartott Fővárosi eszközök közül 5 db-ot, 617 eFt értékben elhasználódás miatt selejezni szeretnénk volna 2025. október 1-én. A Fővárosi Önkormányzat, mint az eszközök tulajdonosa a selejtézt csak 2026. évben engedélyezte, így ezek tárgyévben nem kerültek kivezetésre.

IV. FENNTARTHATÓSÁGI JELENTÉS



Fenntarthatósági Jelentés

Az ESG nem csupán morális kötelezettség, hanem okos stratégiát is kínál a vállalatok számára. A döntéshozatalba való bevonásából ugyanis egy vállalatnak, cégnek (a három pillérnek megfelelően) kiemelt előnyei származhatnak:

- a hírnév és márkavérték növelése,
- a kockázatok és költségek csökkentése, valamint
- a megtérülés növelése és a további fejlődési lehetőségek feltárása.

A József Attila Színház küldetése, hogy közérthető, értékközpontú színházi élményt nyújtson, miközben felelős intézményként működik környezeti, társadalmi és gazdasági szempontból.

Színházunk elkötelezett a környezeti felelősségvállalás, a társadalmi értékteremtés és az átlátható működés mellett.

2025-ben kiemelt céljaink voltak:

- Az épület energiahatékonyságának javítása
- Fenntartható díszlet- és jelmezzagydálkodás
- Megfelelő hulladékgazdálkodás
- Közösségi és inkluzív programok bővítése
- Zöld beszerzési irányelvek bevezetése
- Papír alapú adminisztráció csökkentése

1. Környezet (Environment)

Az első és talán legfontosabb elem a környezetvédelem. Ez azt mutatja meg, hogy egy vállalat hogyan kezeli a környezetre gyakorolt hatásait.

1.1. Energiafelhasználás

A színház épülete a 20. század második felében épült, ezért az energetikai korszerűsítés kiemelt jelentőségű.

2025. évi adatok:

Villamos-energia felhasználás:	159.773	kWh
Távhő felhasználás:	782	GJ
Vízhasználat:	1.350	m ³
LED fényforrások aránya:	55	%

Intézkedések:

- Fokozatos átállás LED világításra mind a színpadi világításban, mind az irodaszinten
- Mozgásérzékelős világítás a közönségforgalmi helyeken
- Fűtési rendszer átvizsgálása, a fűtés optimalizálása
- Vízhasználat csökkentése víztakarékos csapokkal
- Energetikai audit előkészítése

Műszaki kollégáink segítségével reflektoraink, mennyezeti világításaink nagy részét sikeresen cseréltük hatékonyabb LED világításra, ezzel is csökkentve fogyasztásunkat.

2026.évi célkitűzés: 8-12%-os energia- megtakarítás

1.2. Díszlet- és jelmezgazdálkodás

A repertoár rendszer miatt a díszletek hosszabb ideig használatban maradnak.

Fenntartható gyakorlat:

- Korábbi produciók elemeinek újrahasznosítása
- Moduláris díszlettervezés
- Jelmezek raktári újrahasznosítása
- Tervezett, átgondolt anyagfelhasználás a díszletgyártás során

Új irány: fenntartható díszlettervezési protokoll kidolgozása

1.3. Hulladékgazdálkodás

Fenntartható gyakorlat:

- Szelektív hulladékgyűjtés a színház teljes területén
- Digitális műsorfűzet bevezetése
- Papír alapú jegyek helyett mindinkább digitális jegyek

Az online megvásárolt színházjegyeket már nem szükséges kinyomtatni: okostelefonon bemutatva is felhasználhatóak, így csökkentve a papírfelhasználást. ♻️

- Irodai papírhasználat csökkentése



2026. évi célkitűzés: papírhasználat ~ 20%-os csökkentése

Továbbra is gondolkozunk azon, hogy milyen aktivitásokkal hívhatnánk fel a figyelmet a környezetvédelem fontosságára.

2. Társadalmi felelősség (Social)

A társadalmi elem azzal foglalkozik, hogy a vállalat milyen hatással van a közösségekre, alkalmazottaira és más érintett felekre.

2.1. XIII.kerületi közösségi szerep

Színházunk Angyalföld kulturális életének meghatározó szereplője.

2025. május 31-én felléptünk a XIII.kerület nagyszabású, születésnap rendezvényén, a Béke téren. Ezen kívül az elmúlt évekhez hasonlóan részt vettünk a szeptember 6-ai Pozsonyi Pikniken. 2025. októberében Fenyő Miklóssal flashmob-ot forgattunk a Szent István Parkban.

Ezek a megmozdulások nemcsak ismertségünk növeléséhez járultak hozzá; a személyes találkozók révén erősíteni tudtuk a lokális kapcsolatokat potenciális nézőinkkel.

Emellett a XIII. kerületi lakosok számára kedvezményes jegyvásárlás lehetőségét biztosítjuk.

2.2. Esélyegyenlőség

- Akadálymentes bejárat és nézőtér
- Kedvezményes jegyek, akár ingyenes programok hátrányos helyzetű csoportoknak
- Előadások jeltolmácsolása
- Audionarráció fejlesztési terv

2025. évben Budapest Főváros Önkormányzatának felhívására részt vettünk egy inkluzív felmérésben. A kulturális inkluzivitás egy szemlélet, melynek célja az esélyegyenlőség megteremtése, a tisztelet és a hozzáférhetőség biztosítása tényleges, támogató közösségi részvétellel. Az együttműködés során fő szempont volt, hogy színházak esetében hogyan oldható meg az esélyegyenlőség biztosítása, ennek milyen tárgyi és személyi feltételei vannak.

2025. december 3-án vendégül láttunk 20 mozgáskorlátozott gyermeket a Pető Intézetből, és 20 hallássérült gyermeket a SINOSZ Miskolci utcai tagintézményéből, akik a Mikulás 7 próbája című előadást láthatták nálunk.

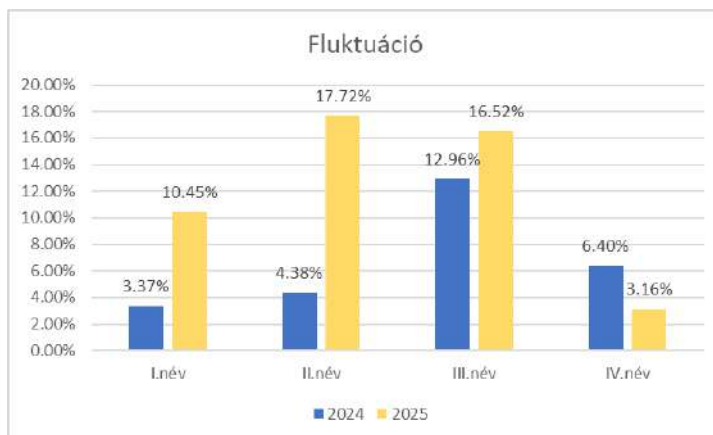
2.3. Munkavállalói jólét

Folyamatos célkitűzésünk, hogy munkavállalóink számára megfelelő és biztonságos munkakörülményeket teremtsünk. Különös hangsúlyt fektetünk az éves orvosi felülvizsgálatokra, a tűz- és munkavédelmi oktatásra. A védő- és munkaeszközöket folyamatosan vizsgáljuk, szükség esetén cseréljük, pótoljuk.

Épületünk, berendezési tárgyaink néhány helyen kissé idejétmúltak, felújításra szorulnak. Azonban ezt a beruházást önerőből nem tudjuk véghezvinni. A munkahelyi környezet modernizálása nagyban hozzájárulna a munkavállalói jólét megteremtéséhez.

Színházunk elkötelezett a nemi, faji, vallási és kulturális sokszínűség mellett.

Állandó társulattal, műszaki és adminisztratív személyzettel rendelkezünk, a fluktuáció inkább a fizikai állományt érinti, közülük is inkább díszítőket és a takarító személyzetet érinti.



2025.évben az átlagos fluktuáció 11,96 %, mely egészséges/normális szintet jelent. Az ilyen mértékű fluktuáció frissíti a munkaerőt, új ötleteket és fejlődést jelent a vállalat részére. Emellett a toborzási költség kezelhető mértékű.

Az év közben sokat dolgozunk azon, hogy lehetőségünk legyen művészeink, dolgozói részére cafeteria jutattást adni, melynek segítségével a szabadidejük minőségi eltöltéséhez járulhatunk hozzá.

2026. évi cél: fenntarthatósági felelős kijelölése

2.4. Közösségi kapcsolatok

Társaságunk fontosnak tartja új közösségi kapcsolatok létesítését, a meglévők ápolását. Sok ingyenes, egyedi programot kínálunk a hozzánk betérő nézőknek. Ezek közé tartoznak:

- kulisszajárás
- megértést, feldolgozást segítő pedagógiai foglalkozások
- évadnyitó utcabál
- adventi időszakhoz kapcsolódó különböző programok
- szezonális programok (Farsang, Szilveszter, stb)

Iskolai Közösségi Szolgálat

Színházunk több középiskolával kötött szerződést, melynek keretein belül IKSZ (iskolai közösségi szolgálat) órák szerzésére van lehetőség különböző rendezvények alkalmával. A 2025. évben 18-20 visszatérő diákot foglalkoztattunk a közösségi szolgálat keretében.

Prizma Iskola Együttműködés

Nagyon fontos számunkra a Prizma Általános Iskola és Óvoda Egységes Gyógypedagógiai Módszertani Intézménnyel való folyamatos együttműködésünk.

2025. március 21-én, a tavasz első napján színesbe öltöztettük a színházunk előtti teret! 🌸

A Prizma Iskola diákjai körtáncsal és dalokkal köszöntötték a tavaszt, majd művészeinkkel együtt ültették el a virágokat.



A 2025/2026-ös tanév utolsó tanítási napját szintén a Prizma Iskola kis diákjaival ünnepeltük. A színház előtti teret színpompásan sziporkázva szálló szappanbuborékok lepték el.

2025. december 4-én a Mikulás 7 próbája c. előadáson 60 gyermeket láttunk vendégül ebből az iskolából.

Közös ügyünk az állatvédelem

Színházunk, a fővárosi színházak közül másodikként a 2025-ös évtől csatlakozott a Gregor Bernadett nevével fémjelzett: Közös ügyünk az állatvédelem c. programsorozathoz. Valamennyi

gyerekelőadásunk (Sarkányölő Krisztián, A Hang-villa titka, Ágacska) előtt színművészeink, Zöld Csaba és Lábodi Ádám meséltek a gyerekeknek kutyás tapasztalataikról, a felelős állattartásról.



Jótekonysági Gálaműsor

2025. december 21-én jótekonysági gálaműsort tartottunk a Heim Pál Kórház Madarász utcai részlegének javára. A hozzánk betérő nézők adományozhattak a kórház kitelepített terminálján. Az egy hónapos kampány alatt 1.032.600 Ft-ot gyűjtöttünk az új gyermeksebészeti műtő felszerelésére.

Továbbra is elkötelezettek vagyunk a közösségi programok, élmények létrehozásában, közvetítésében. A megkezdett munkát a 2026. évben is folytatjuk, hiszen a színháznak nagy szerepe van a későbbi kulturális szokások kialakításában, a közösség formálásában.

3. Irányítás (Governance)

Az irányítási elem azt vizsgálja, hogy a vállalat hogyan működteti a belső folyamatait és biztosítja az átláthatóságot.

3.1. Vezetői etika

Az etikus vezető egyben értékteremtő vezető is. Az etikus vezető biztosítja, a szervezet és a benne dolgozók etikus módon viselkedjenek.

A József Attila Színház vezetése rendszerszinten gondolkodik, megfelelő empátia és tényleges döntéshozatal mellett. Színházunk rendelkezik Etikai Kódexel, az abban foglaltakat betartjuk és betartatjuk. 2025. évben megalakult az Etikai Bizottság, mely szükség esetén vizsgálatot folytat az etikai visszaélésekkel szemben.

3.2. Vállalatirányítás és struktúra

Az elmúlt két, három évben a vállalati struktúrát átalakítani kényszerültünk. Ez az átalakítás viszont lehetőségeket is rejtett magában. A folyamataink átgondolásával, átszervezésével nagyobb

hangsúlyt tudtunk fektetni arra, hogy mind művészi, mind humán, gazdasági és ügyviteli területen is megfelelő szakemberek lássák el a feladatokat. Ez a belső átszervezés még 2025-ben is tartott.

A törvényeknek, szabályoknak megfelelő működést biztosító szabályzataink felülvizsgálatára megfelelőségi tanácsadót szakértelmét vettük igénybe.

3.3. Gazdasági fenntarthatóság

Színházunk bevételi forrásai: jegybevétel, állami támogatás, egyéb pályázati támogatások. Az elmúlt években színházunk nyereséget termelt, így jelentős eredménytartalékkal rendelkezik.

Jövőbeni céljaink:

- olyan tartós együttműködések kiépítése, melyek szponzori hozzájárulást jelenthetnek
- költségoptimalizálás
- kontrolling erősítése, mind ügyviteli mind humán területen
- vállalkozási tevékenység növelése

3.4. Művészeti fenntarthatóság

A repertoáron tartott előadások között meg kell teremteni az egyensúlyt, hogy a választékunk olyan maradjon, mely különböző érdeklődési körű nézők különböző igényeit kiszolgálja.

Színházunk műsorpolitikája ezt tükrözi, hiszen jelen vannak klasszikus és világirodalmi művek, kortárs darabok, zenés produkciók valamint egész családoknak szóló előadások.

3.5. Közösség és márka építés

A 2026.év feladatai:

- Ifjúsági programok bővítése
- Hűségprogram fejlesztése
- Digitális kommunikáció erősítése
- Online jegyvásárlás ösztönzése
- Új kapcsolatok kiépítése
- Új értékesítési csatornák

Kelt: Budapest, 2026. március 16.



NEMCSÁK KÁROLY
ügyvezető igazgató

V. MELLÉKLET

1. Melléklet: Cash-flow kimutatás

(a táblázatban közölt adatok ezer Ft-ban értendők)

Sor szám	MEGNEVEZÉS	ELŐ-JEL	Bázis év 2024	Tárgy év 2025	Változás %
1.	Adózás előtti eredmény	(+/-)	46 249	307 641	665.18%
2.	Elszámolt amortizáció	(+)	85 433	147 150	172.24%
3.	Elszámolt értékvesztés és visszairás	(+/-)			
4.	Céltartalékképzés és felhasználás különbözete	(+/-)			
5.	Befektetett eszközök értékesítésének eredménye	(+/-)			
6.	Szállítói kötelezettségek változása	(+/-)	- 14 750	12 968	-87.92%
7.	Egyéb rövidlejáratú kötelezettség változása	(+/-)	15 943	14 863	93.23%
8.	Passzív időbeli elhatárolások változása	(+/-)	- 30 181	36 422	-120.68%
9.	Vevőkövetelés változása	(+/-)	- 12 080	- 4 226	34.98%
10.	Forgóeszközök (vevő és pénzeszköz nélküli) változása	(+/-)	- 3 640	10 537	-289.48%
11.	Aktív időbeli elhatárolások változása	(+/-)	- 1 442	181	-12.55%
12.	Fizetett, fizetendő adó (nyereség után)	(-)	-	-	
13.	Fizetett, fizetendő osztalék, részesedés	(-)			
I.	SZOKÁSOS TEVÉKENYSÉGBŐL SZÁRMAZÓ PÉNZ- ESZKÖZVÁLTOZÁS (MŰKÖDÉSI CASH-FLOW)		85 532	525 536	614.43%
14.	Befektetett eszközök beszerzése	(-)	- 149 629	- 212 640	142.11%
15.	Befektetett eszközök eladása	(+)		-	
16.	Kapott osztalék, részesedés	(+)			
II.	BEFEKTETÉSI TEVÉKENYSÉGBŐL SZÁRMAZÓ PÉNZESZKÖZVÁLTOZÁS (BEFEKTETÉSI CASH-FLOW)		- 149 629	- 212 640	142.11%
III.	PÉNZÜGYI MŰVELETEKBŐL SZÁRMAZÓ PÉNZESZKÖZ- VÁLTOZÁS (FINANSZÍROZÁSI CASH-FLOW)				
IV.	PÉNZESZKÖZÖK VÁLTOZÁSA	(+/-)	- 64 097	312 896	-488.16%

Működési CASH FLOW

Az adózás előtti eredmény a bázis évhez viszonyítva jelentősen, több, mint 6,5 szeresére nőtt.

A szállítói kötelezettségek, az egyéb rövidlejáratú kötelezettségek és a passzív időbeli elhatárolások állománya a tárgyévben nőtt.

A forgóeszközök és az aktív időbeli elhatárolások állománya szintén nőtt a 2025.évben.

A működési cash-flow 614,3 %-al nőtt a bázis évhez képest, melynek a magyarázata az adózott eredmény jelentős növekedése.

Tárgyévben pénzügyileg rendezett társasági adó kifizetésünk nem történt, a 2024.évre vonatkozóan nem keletkezett adófizetési kötelezettségünk.

A befektetési cash-flow közel 142%-al növekedett a 2025.évi beszerzéseknek köszönhetően.

Össességében a 2025. évi pénzeszköz változás 488%-os növekedést mutat a bázis 2024-es évhez képest.

2. Melléklet: Személyes adatok

A Sztv. 88. § (9) bekezdése és 89. § (4) bekezdésének d) pontja alapján a kiegészítő mellékletben feltüntetendő, de a 2011. évi CXII. tv. (Info törvény) és a 2016/679/EK Európai Általános Adatvédelmi Rendelet (GDPR) rendelkezései miatt elkülönítve kezelendő személyes adatok.

A beszámoló aláírására feljogosított személy: **Nemcsák Károly ügyvezető igazgató**
lakcím: 2040 Budaörs, Rezeda utca 74.

A beszámolót és a kiegészítő mellékletet készítette: **Szász-Kőszegváry Erika**
lakcím: 1071 Budapest, Dembinszky utca 23.
regisztrációs szám: 211085